



0.0001 x Spring, Leipzig.



MIEJSKI OŚRODEK KULTURY
W JASTRZĘBIU-ZDROJU

Organizator wystawy:
Miejski Ośrodek Kultury
w Jastrzębiu-Zdroju

Scenariusz i opracowanie:
Marcin Boratyn

**Ekspozycje i materiały
ze zbiorów:**

Miejski Ośrodek Kultury
w Jastrzębiu-Zdroju

Archiwum Państwowe
w Katowicach O/Cieszyn

Kazimierz Janota

Andrzej Kinasiewicz

Dariusz Mazur

Bad Jastrzemb

Śląski kurort w czasach pruskich

Nr
530

Wystawa czasowa
2 czerwca - 1 września 2017
Galeria Historii Miasta

Hrabia Felix von Koenigsdorff

założyciel uzdrowiska

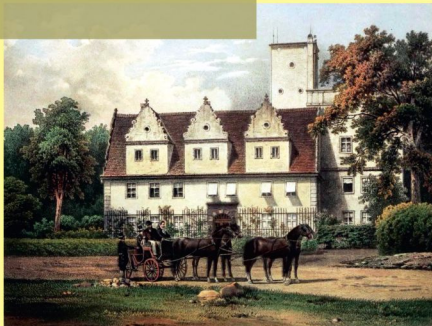


Hrabia Felix von Koenigsdorff w mundurze szefa policji w Kassel

Handwritten family record book titled 'Graff Koenigsdorff' with a table of births and deaths.

Wzrost	Waga	Temperatura	ciężar ciała	ciężar mózgu	ciężar serca	ciężar płuc	ciężar wątroby	ciężar śledziony	ciężar nerek	ciężar pęcherzyka	ciężar jelit	ciężar macicy	ciężar jajników
1848	180	36	170	100	100	100	100	100	100	100	100	100	100
1850	185	38	175	105	105	105	105	105	105	105	105	105	105
1852	190	40	180	110	110	110	110	110	110	110	110	110	110

Rodzina hr. Feliksa von Koenigsdorff w książce meldunkowej. Wpisana jest tylko dwójka dzieci (hrabia miał trzech synów i córkę).



Pałac w Lohé (Śląza) - miejsce urodzenia i zamieszkania hr. Feliksa von Koenigsdorff

Königsdorff.

(In Göttingen. — G. Festschlag, S. 499.)

I. Linie (Lohé).

- [Herb — Wzrost 62 cm, Sept. 1798.]
1. Carl Felix Graf von Königsdorff, geb. 16. April 1828 (gest. 1. Dec. 1896) + Maria v. Kell (geb. 24. Dec. 1829) (gest. 1. 8. Dec. 1868), bed. 7. März 1851 bei Maria von Kell, be. in Warsze, I. pers. Maria, und bet. Josephine geb. von Wollstein Tochter.
 2. Herrin: I. Baronin Josephine Henriette Maria, geb. 18. Sept. 1860.
 3. Maria Engelbertha Anna Clara Graf, geb. 8. Aug. 1868.
- Wzrost:**
1. Eleonore Henriette Amalie Franziska, geb. 11. Febr. 1831 zu Orléan, verm. 3. Aug. 1848 zu Sobie mit August Adolph von Sobie, (im. pers. Wolff-Deißmanns bei Haupt- und Hofschloß zu Warsze).
 2. Hedwig Anna Clara, geb. 10. April 1832 zu Sobie, verm. 18. Febr. 1859 erbenlos mit Clara Fehra von Fehra, Adressen auf Dombrova bei Opatow, Landes-Ärztin und Heilbegründerin im Kreis Opatow.
 3. Heiler Ecolais Ferdinand, geb. 24. Sept. 1845, Adressen bei Rittergüter Sobie und Wollstein in Nieder-Schlesien und bei Rittergüter Königsdorf-Sollern bei Siedlau in Ober-Schlesien, verm. 16. April 1868 zu Sophie mit bet. Schwester ihres Schwagers.
- Herrin: geb. Freiin von Dornig a. d. Dombrova in Ober-Schlesien, geb. 10. Febr. 1846. [Sobie.]
- Anmer: 1) Heiler Peter Carl Adam, geb. 24. Juni 1841 zu Orléan.
- 2) Maria Graf, geb. 17. Juli 1863 zu Sobie.

Fragment herbarza z linią rodu von Koenigsdorff wywodzącą się z Lohé (Śląza)



Herb rodu von Koenigsdorff



Jeszcze przed I wojną światową u podnóża rozłożystego drzewa obok Domu Zdrojowego znajdowała się tablica upamiętniająca fundatora uzdrowiska.

Felix Silvius Ferdinand von Königsdorff urodził się 24 września 1835 r. w podwrocławskiej wsi Lohé (obecnie Śląz). Jego rodzicami byli Felix Ludwig (1791-1836) i Henrietta Margaretha Luisa von Pritzelwitz-Machnitzky (1798-1864).

W 1858 r. poślubił Paulinę Frein von Dalwigk-Lichtenfels (1835-1919). Miał 26 lat, gdy 4 marca 1861 r. zakupił dom w Jastrzębju Dolnym (w tym Centrowiecu). Trzy miesiące później, 22 czerwca 1861 r., otworzył pierwszy sezon w jastrzębskim uzdrowisku. W następnych latach rozbudowywał infrastrukturę sanatoryjną i dbał o odpowiedni rzędos w Niemczech i poza ich granicami. Niestety wkrótce hrabia pogrążył w tarapaty finansowe i w sierpniu 1868 r. sprzedał jastrzębskie dobra oraz zdrojowisko wrocławskiej spółce akcyjnej (Bad Königsdorff-Jastrzemb. Commandit-Gesellschaft auf Aktien).

W 1870 r. zakupił majątek w Treten (Dretyń) na Pomorzu. W latach 1873-1879 był członkiem Pruskiej Izby Reprezentantów. W 1879 r. objął funkcję landrata (starosty) powiatu Rummelsburg in Pommern (Miejsko na Pomorzu), która sprawował do 1888 r. W tymże roku przeniósł się do Cassel (Kassel), gdzie pełnił funkcję naczelnika policyjnego do 1900 r. Tam też zmarł 24 lutego 1924 r.



Popierze hrabiego Feliksa von Koenigsdorff (z lewej) w hotelu jego imienia

Lekarze uzdrowiskowi

Jastrzębscy lekarze zdrowsi chętnie reklamowali się na łamach prasy niemiecko- i polskojęzycznej. W gazetach o profilu medycznym ukazywały się również recenzje publikacji naszych lekarzy.



Dr. WEISSENBERG
 lekarz zdrojowy w **Jastrzębiu**
 (Königsdorff-Jastrzemb), będzie praktykował od dnia 15 maja r. b. przez cały sezon kuracyjny. (1230-1-3)



Kapiele Koenigsdorff-Jastrzemb
Gr. Szl. pierwszego rzędu. (284)
 Zarząd lekarski lekarz kapielny dr. Eug. Juliusberg.



Dnia 16 mb. zająłem znowu stanowisko moje jako lekarz kapielowy w Zdrojowisku Koenigsdorff-Jastrzemb.
Dr. Eugen. Juliusberg.
 (387/2)



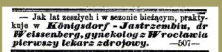
Kapiele solankowe Königsdorff-Jastrzemb
 w Górnym Szlązku
 od dnia 15-go maja otwarte.
 Porady lekarskie udziela lekarski legitymowany *Dr. Eugenius Juliusberg.*



Das Soobad Königsdorff-Jastrzemb. Zweiter Baubericht von Dr. H. Faupel, Badearzt. Gleiwitz 1862.
 Diese neuen Soobad zeichnen sich durch seine Reichtum an Jod und Brom aus und dürfte Kreuznach am nächsten stehen. Es hat daher gewiss eine Zukunft, wie sich dies auch aus der verhältnismäßig nicht geringen Frequenz des Jahres 1862 vermuthen lässt. Die Badekurte ergab 235 Nummern mit 540 Personen, denen freilich der Ort kaum ein Unterkommen gewährt. Wie der vorliegende Bericht ergiebt, ist namentlich dem Wohnungsmangel durch Neubauten abgeholfen worden.
 Die mitgetheilten Versuche, welche Professor v. Bärensprung in Berlin bei Skrophulösen und Hautkranken, Dr. Freund sen. in Breslau bei Krankheiten der weiblichen Sexualorgane mit dem Wasser anstellte, haben sehr ermutigende Resultate geliefert. In gleicher Weise bestätigen die von dem Herrn Verf. an Ort und Stelle beobachteten Krankheitsfälle, von denen er die bemerkenswerthen mittelth. die Wirksamkeit dieses Bades. *W.*



Deutsche Klinik.
 Erläuterung der Beobachtungen aus deutschen Klinalen und Krankenhäusern.
 Herausgegeben von Dr. Alexander Krichewitz. Druck und Verlag von Georg Reimer in Berlin.
Heer, Dr. L. H., Bad Königsdorff (Jastrzemb). Bericht über die ersten Saisonen 1861. S. 10.
 Nitzkykowski.
 Eine neue, dem mikroskopischen Analysen nach sehr jod- und bromreiche Solankquelle in der Nähe von Teschen und Biala in östlicher Krain in Oberkärnten wird hier nach der ersten Saison kurz geschildert und der Beschaffenheit der Gänge analysirt.



Zapisałi się w historii uzdrowiska

Ludwig Heer
 Pierwszy lekarz w jastrzębskim uzdrowisku. Przyjechał do Jastrzębia tylko raz w tygodniu, ponieważ jednocześnie piastował funkcję lekarza powiatowego w Raciborzu. Po roku zrezygnował z pracy w Jastrzębiu. Pozostawił po sobie sprawozdanie w pierwszego sezonu leczniczego w Jastrzębiu.

Heinrich Faupel (1833-1878/1879)
 Do Jastrzębia przybył w 1862 r., prawdopodobnie do Gliwic. Lekarzem uzdrowiskowym był aż do śmierci około 1879 r. Napisał trzy obszernie sprawozdania z działalności w Jastrzębiu.

Ferdinand Lubowski (1816-1870)
 Był lekarzem w Gliwicach, gdzie prowadził wyróżnione wód mineralnych. W Jastrzębiu pracował tylko w 1864 r.

Eugen Juliusberg (1836-?)
 W jastrzębskim uzdrowisku pracował w latach 1869-1874. Swoje spostrzeżenia opublikował w książce wydanej w 1870 r.

Josef Weissenberg
 Był ginekologiem z Wrocławia. W jastrzębskim uzdrowisku pracował w latach 1878-1882. Następnie przeniósł się do Kolobrzegu. Zima orydował we włoskim Nervi. W 1879 r. wydał książkę dotyczącą jastrzębskiego kurortu.

Carl Scherk (1841-1910)
 Pochodził z Bremy. Objął funkcję lekarza uzdrowiskowego w Jastrzębiu po śmierci dr. Faupela. Pracował tu do 1893 r. Autor publikacji o właściwościach jastrzębskiej solanki.

Samuel Karfunkel (1829-1893)
 Pochodził z Żor. Pracował tam jako lekarz komunalny uzyskując szacunek mieszkańców za swoją postawę podczas wielu epidemii. W latach 1883-1891 pracował w jastrzębskim uzdrowisku.

Zawitałam interesującą Publikację, że moje stanowisko jako
Lekarz kapielowy z Königsdorff-Jastrzemb,
 jest wyższe.
 (3-3) - 3225 - **Dr. Eug. Juliusberg.**



Strony tytułowe publikacji lekarzy pracujących w jastrzębskim uzdrowisku w II połowie XIX wieku

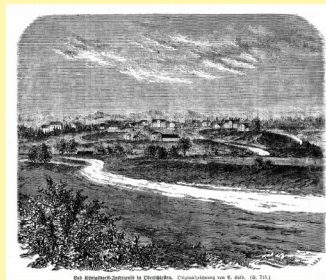
Panorama uzdrowiska w latach 60. XIX w.

Panorama uzdrowiska zamieszczona w gazecie „Illustrirte Zeitung” z 1863 r.



Uzdrowisko widziane od strony Bożej Góry:

1. Folwark zdrojowy
2. Dom Zdrojowy
3. Pensjonaty przy ulicy Pauli
4. Domy szwajcarskie
5. Pierwsze łaźienki kąpielowe
6. Fontanna solankowa
7. Nowe Łazienki z 1862 r.



W lipcu 1862 r. nazwa Jastrzębie Dolne (Nieder-Jastrzemb) została zamieniona przez rząd królewski na Bad Königsdorf-Jastrzemb.

Barczy szybko rozczuła się opinia o nadzwyczajnych wynikach leczenia nowego uzdrowiska solankowego. Równocześnie genialny i hojny właściciel nie skąpił swych obfitych środków, by wszechstronnie troszczyć się o wygodę publiczności korzystającej z kuracji. W ten sposób powstawały w nadzwyczaj krótkim czasie zakłady kąpielowe, mieszkania i urządzenia lecznicze o wysokim standardzie, a jednocześnie wykwinie (...). W sezonie 1863 przyjechało tu już 496 rodzin z 864 osobami, dwa razy tyle co w poprzednim roku, a wśród przybyłych na kurację znajdowali się także Polacy, Rosjanie, Austriacy, Belgowie i Holendrzy.

Dr J. Weissenberg, 1879.

Pijalnia wód

BAD JASTRZEMB

Kurplatz



W pierwszych latach listnienia zdroj posiadali tylko jedną pijalnię w kształcie altany, która dołączona do tak zwanych Starych Łazienek jeszcze obecnie służy temu celowi. Dla wygody kuracjuszy Spółka Akcyjna położyła jednak później rurociąg do znacznie wyżej położonego placu zdrojowego, którym woda jest doprowadzana do drugiej gąstwinie wyposażonej pijalnię, znajdującą się pod orkiestrą.

Wodę tej samej jakości pije się w obu miejscach, gdyż spływa ona do obu pijalni z wspólnej kładzi umieszczonej umyślnie wysoko na wieży wiertniczej.

dr Joseph Weissenberg, 1879.

Kurkapelle



Woda nadaje się doskonale do użycia wewnętrznego; znośzona nawet przez dzieci i osoby słabowite, jest pita na ogół bez odrazy, nigdy jednak z obrzydzeniem.

dr L. Heer, 1862.

Woda pita w małych dawkach działa pobudzająco na trawienie i po dłuższym użyciu przyspiesza także defekację. Jeśli dawka nie przekracza dziennie 3-5 uncji, skutki te utrzymują się miesiącami. Nawet zwierzęta, na przykład krowy, znośzą dodatek stosunkowo małych dawek nie tylko bez szkody, lecz paszą się, jak to kilkakrotnie widziałem, stanowczo lepiej, niż bez korzystania z solanki.

dr H. Faupel, 1866.



Dawna pijalnia przeszła liczne metamorfozy. Ostatnia miała miejsce w 2012 r. Obecnie pełni rolę kawiarenki letniej.

Dom Zdrojowy



KURHAUS
BAD JASTRZEMB.

MITTWOCH, DEN 14. JULI
1920, AB 4 UHR NACHMITTAG

KÜNSTLER-
KONZERT.

AUSGEFÜHRT VOM MUSIK-
HAUS STEUER-RYBNIK
UNTER PERSÖNLICHER LEI-
TUNG DES HERRN KAPELLE-
MEISTERS HEBESTREIT.

Ortsgesang Jastrzemb beimetstreuer Oberschlesier.

Zu dem am 13. Mai (Himmelfahrt) stattfindenden

Volksfest

in einem der köpferförmigen Säle im Kurhaus an.

in 8 Uhr nach. Konzert mit dem Kapelle, abends 10 1/2 Uhr Tanz

in 8 Uhr nach. Konzert mit dem Kapelle, abends 10 1/2 Uhr Tanz

in 8 Uhr nach. Konzert mit dem Kapelle, abends 10 1/2 Uhr Tanz

in 8 Uhr nach. Konzert mit dem Kapelle, abends 10 1/2 Uhr Tanz

in 8 Uhr nach. Konzert mit dem Kapelle, abends 10 1/2 Uhr Tanz

in 8 Uhr nach. Konzert mit dem Kapelle, abends 10 1/2 Uhr Tanz

in 8 Uhr nach. Konzert mit dem Kapelle, abends 10 1/2 Uhr Tanz

in 8 Uhr nach. Konzert mit dem Kapelle, abends 10 1/2 Uhr Tanz

in 8 Uhr nach. Konzert mit dem Kapelle, abends 10 1/2 Uhr Tanz

in 8 Uhr nach. Konzert mit dem Kapelle, abends 10 1/2 Uhr Tanz

in 8 Uhr nach. Konzert mit dem Kapelle, abends 10 1/2 Uhr Tanz

in 8 Uhr nach. Konzert mit dem Kapelle, abends 10 1/2 Uhr Tanz

in 8 Uhr nach. Konzert mit dem Kapelle, abends 10 1/2 Uhr Tanz

in 8 Uhr nach. Konzert mit dem Kapelle, abends 10 1/2 Uhr Tanz

in 8 Uhr nach. Konzert mit dem Kapelle, abends 10 1/2 Uhr Tanz

in 8 Uhr nach. Konzert mit dem Kapelle, abends 10 1/2 Uhr Tanz

in 8 Uhr nach. Konzert mit dem Kapelle, abends 10 1/2 Uhr Tanz

in 8 Uhr nach. Konzert mit dem Kapelle, abends 10 1/2 Uhr Tanz

in 8 Uhr nach. Konzert mit dem Kapelle, abends 10 1/2 Uhr Tanz

in 8 Uhr nach. Konzert mit dem Kapelle, abends 10 1/2 Uhr Tanz

in 8 Uhr nach. Konzert mit dem Kapelle, abends 10 1/2 Uhr Tanz

in 8 Uhr nach. Konzert mit dem Kapelle, abends 10 1/2 Uhr Tanz

in 8 Uhr nach. Konzert mit dem Kapelle, abends 10 1/2 Uhr Tanz

in 8 Uhr nach. Konzert mit dem Kapelle, abends 10 1/2 Uhr Tanz

in 8 Uhr nach. Konzert mit dem Kapelle, abends 10 1/2 Uhr Tanz

in 8 Uhr nach. Konzert mit dem Kapelle, abends 10 1/2 Uhr Tanz

in 8 Uhr nach. Konzert mit dem Kapelle, abends 10 1/2 Uhr Tanz

in 8 Uhr nach. Konzert mit dem Kapelle, abends 10 1/2 Uhr Tanz

in 8 Uhr nach. Konzert mit dem Kapelle, abends 10 1/2 Uhr Tanz

in 8 Uhr nach. Konzert mit dem Kapelle, abends 10 1/2 Uhr Tanz

in 8 Uhr nach. Konzert mit dem Kapelle, abends 10 1/2 Uhr Tanz

in 8 Uhr nach. Konzert mit dem Kapelle, abends 10 1/2 Uhr Tanz

in 8 Uhr nach. Konzert mit dem Kapelle, abends 10 1/2 Uhr Tanz

in 8 Uhr nach. Konzert mit dem Kapelle, abends 10 1/2 Uhr Tanz

in 8 Uhr nach. Konzert mit dem Kapelle, abends 10 1/2 Uhr Tanz

in 8 Uhr nach. Konzert mit dem Kapelle, abends 10 1/2 Uhr Tanz

in 8 Uhr nach. Konzert mit dem Kapelle, abends 10 1/2 Uhr Tanz

in 8 Uhr nach. Konzert mit dem Kapelle, abends 10 1/2 Uhr Tanz

in 8 Uhr nach. Konzert mit dem Kapelle, abends 10 1/2 Uhr Tanz

in 8 Uhr nach. Konzert mit dem Kapelle, abends 10 1/2 Uhr Tanz

in 8 Uhr nach. Konzert mit dem Kapelle, abends 10 1/2 Uhr Tanz

in 8 Uhr nach. Konzert mit dem Kapelle, abends 10 1/2 Uhr Tanz

in 8 Uhr nach. Konzert mit dem Kapelle, abends 10 1/2 Uhr Tanz

in 8 Uhr nach. Konzert mit dem Kapelle, abends 10 1/2 Uhr Tanz

in 8 Uhr nach. Konzert mit dem Kapelle, abends 10 1/2 Uhr Tanz

in 8 Uhr nach. Konzert mit dem Kapelle, abends 10 1/2 Uhr Tanz

in 8 Uhr nach. Konzert mit dem Kapelle, abends 10 1/2 Uhr Tanz

in 8 Uhr nach. Konzert mit dem Kapelle, abends 10 1/2 Uhr Tanz



Obecnie w Domu Zdrojowym mieści się ośrodek kultury



Kurhaus Bad Jastrzemb



Kurhaus Bad Jastrzemb v. S.



Kurhaus Bad Jastrzemb

Dom Zdrojowy



Reklamy Kasyňa Zdrojowego zamieszczone w zorskiej gazecie „Sobraner Stadt-Blatt“ na początku XX w.



Rycina z Kasyňem Zdrojowym zamieszczone w „Tygodniku Ilustrowanym” w 1878r.

Stare Łazienki

Bad Jastrzemb. Badhaus und Springbrunnen



Stare Łazienki na dwóch rycinach z lat 60. XIX w.



Koenigsdorf-Jastrzemb.

Job-bramhalliger Seebad mit vorzüglichem Meer.
 Badhäuser und Kassen sind in der Stadt
 15. Thal im Chtaler. — Die geführte und feinste Küche Cost
 sehr billig. — Bureaux gratis im Bade. **Badverwaltung.**

Reklamy kąpeli solankowych i borowinowych i borowinowych zamieszczone w gazecie „Der Oberschlesische Wanderer” z początku XX w.

Bad Koenigsdorf - Jastrzemb.

Job-bramhalliger Seel- u. Meerbad.
Unübertrroffen für alle Kinderkrankheiten,
 2 Jahre lang Franzosen, Engländer, Amerikaner,
 Russen, Polen, etc. etc. Die feinste u. geführte Küche
 sehr billig. — Bureaux gratis. — Chtalerstrasse 15. Thal im Chtaler.
Badverwaltung.

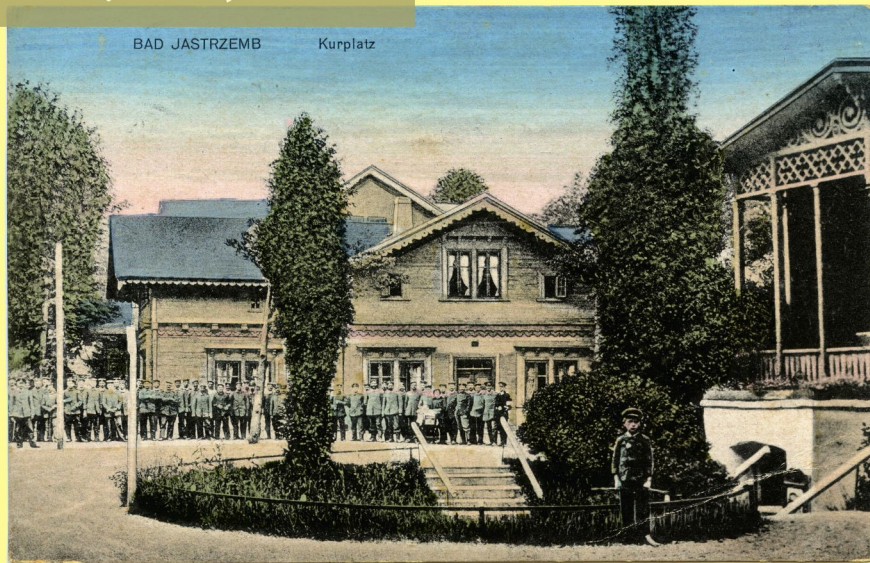
„Zakład kąpielowy posiada w sumie 32 kabiny, z których 12 jest wyposażonych w wanny cynkowe, pozostałe 20 w wanny marmurowe. Wyposażenie we wszystkim odpowiada wymogom dnia dzisiejszego, zarówno pod względem komfortu i przydatności. Większość kabin mieści prócz tego jeszcze wielkie balony z blachy żelaznej, które uzbrojone w wężę gumowe, służą zalicznie od rodzaju tryzatorów odpowiednio jako natrysk do nosów, uszu i pochw. Prócz tego w 8 z tych kabin znajdują się wanny marmurowe z silniej wzbijającym się natryskiem.”

dr Josef Weissberg, 1879.



Obecnie najstarszy budynek uzdrowiskowy w mieście stoi w ruinie i czeka na lepsze czasy

Domy szwajcarskie



BAD JASTRZEMB

Kurplatz

Domy szwajcarskie, zwane później Szwajcarką, z uwagi na zastosowany styl architektoniczny, wybudowano w 1862 r. Zlokalizowano je na skraju starego lasu, który z czasem stał się leśną częścią Parku Źdrojowego. Pensjonaty znajdowały się w bezpośrednim sąsiedztwie łaźnienek kąpielowych oraz Domu Źdrojowego. Środkową część Szwajcarki stanowił obszerny piętrowy gmach, zaś po jej bokach znajdowały się dwie mniejsze dobudówki.



Domy szwajcarskie na rycinie z 1861 r.



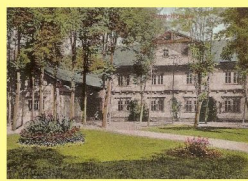
Jeden z domów szwajcarskich na pocztówce z początku XX w.



Bad Jastrzeźb Kurplatz



Kurplatz



Obecnie w miejscu Szwajcarki rośnie trawnik, na skraju którego znajduje się plac zabaw dla dzieci.

Park Zdrojowy



*Bad Jastrzeźb
Nikolaustał u Wölfschluht.*



Na niemieckiej mapie sprzed I wojny światowej dość dokładnie ukazano Park Zdrojowy wraz z buszynkami i licznymi alejkami

„Park słusznie uważany jest za ozdobę źródła i chlubę mieszkańców. To co natura już obficie stworzyła, właściciele Jastrzeźbia wiedzieli, jak jeszcze dalej uszlachetnić i upiększyć.

Pierwszą i największą zasługę w tym względzie położył założyciel źródła, hrabia Felix von Königsdorff, wprowadzając różnorodne nowe zaszczepia oraz wyposażenie przywiezione z Anglii (...). Prowadząc ze wszystkich stron uzdrowiska i przechodząc przez nie, park daje wszędzie orzeźwiający lesny powietrze i chłodny cień. Szerokie, dobrze utrzymane alejki, zapuszczone w najbardziej ciekawych punktach w zapraszające miejsca odpooczynka obejmują wokół cały kompleks. Długie cienie alej prowadzą w dół wzdłuż soczystych, na angielski sposób przyszczyżonych trawników, ozdobionych pięknymi płoczącymi roślinami i mitologicznymi posagami.”

dr Joseph Weissenberg, 1879.



Obecnie ozdobą dawnej Doliny Mikolaję są stopy mostki z końca lat 70. XX wieku.

Park Zdrojowy

Bad Königsdorff



Schweizerhaus

Jastrzebnitz



Park pasthio.



Kurbau.



Park pasthio.



Kurplatz.



Kur-Concert-Sarillon



Park-allee.

Ulica Pauli

Bad Jastrzemb O. S. Hauptallee.



Sięceciwka i mgie-
kajskie Książki-Jastrzemb
C. Schultze i s.
sklepieniary w Rybniku G.
Rozwój Politechniki Jastrzemb
to i składowy magazyn K.
Winiarski, w Kłodzku J. Jastrzemb.
to w domu pomyślny Kłódzki
villa B. D. i of I. (Lange) w urzędzie
współdzielni wyczerpano na r.
wyczerpano, pobrażono, na sposobie
wzrostu i rozwoju wyczerpano.
O dalszej, jeżeli było się stało
tak daleko i w ten sposób, jak w
składzie pobrażony.
Przebieg o zdrowie uwzględniając
jest się w wykopie w szpitalu
C. Schultze.

Reklama handlu
mąką w wili „Feliks”
zamieszczona w
„Katolika” z 1887 r.

In dem bel- und bromhellen Saale der Kneipstube
Jastrzemb, bei Laube in Oberhieschen, wird das Unternehmern
von ih. Mal et. Hoch bezogen, vortreffliche Meile in der Trakthalle
Mittel bereit halten. Eine Einrichtung die die Wirkung der
Birma Anstalt in Bezug der Bruderschaft der verschiedenen Heilwerke
vollkommen entsprechen. Schöne und gesunde Wohnungen sind in
der Heilanstalt des Unternehmern zu haben. Kneipstube Jastrzemb
1791. K. Müller, von der Poststation Neuhof. - Maria Proctora sind
Wohnen von der Bahnhof-Station Rybnik entfernt.

Feodor Knop,
Inhaber der Laube in Laube
u. Kneipstube Jastrzemb.

W lokalnej prasie reklamował się wodziński aptekarz Feodor Knop, który otworzył także placówkę w jastrzembkim uzdrowisku

Zdrojowisko Königsdorf Jastrzemb.
Villa Sanssouci
Jeżeli się woli do tego rodzaju zabudowy wozem
jesto dom gęsiący pierwszego rzędu, urząd-
zony z całym komfortem, wspaniałym i naj-
wielki salon de czytania, fortepian itd. w domu
wspaniałym, balkon, wspaniałe i wielkie ogrodzenie, park-
iawspółdzielni, piękny staw i wspaniałe widoki
okropnie wspaniałe i wspaniałe wspaniałe
wspaniałe dworki, wspaniałe i wspaniałe.

Reklama wili „Sanssouci” przy ulicy Pauli zamieszczona w „Dzienniku Poznańskim” z 1875 r.

„W ubiegłym roku był bardzo odczuwalny brak mieszkań. Kilku gości nie znalazzy pokoju prywatna inicjatywa zajęła się budową domów. Pan hrabia Koenigsdorf, znając dobrze warunki, częściowo sam zabudował tereny blisko łązek, częściowo przekazał je tanio ludziom prywatnym. Jesienią wzniesiono 9 nowych wielkich domów, które z wyjątkiem jednego będą gotowe do zamieszkania z posazkaniem najbliższego sezonu. Domy stoją razem przy jednej ulicy (ulicy Pauli), naprzeciw 50-morgowego parku. Od tyłu z każdego pokoju ma się widok na Karpaty.”

dr Heinrich Faupel, 1863.



Obecnie w miejscu wili „Feliks” stoi Dom Handlowy „Kłos” wzniesiony w powiecie lat 70.

Ulica Pauli



Do dziś zachowało się wiele budynków z okresu pruskiego, wśród nich jedna z pierwszych kamienic - willa „Anna” - na początku XX w. użytkowana przez Josefa Zahna.



Anons prasowy Josefa Zahna w „Rybniker Kreis-Blatt” z 1903 r.



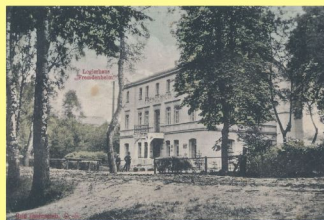
Karta pocztowa adresowana na Josefa Zahna, właściciela sklepu kolonialnego przy ulicy Pauli

Główna aleja uzdrowiska, ulica Pauli (Paulastrasse, otrzymała swoje imię na cześć zony hr. Koenigsdorffa, Pauli von Dalwigg. Pierwsze budynki powstały przy niej już jesienią 1862 r., gdy właściciel kurortu przekazał prywatnym inwestorom kilka parceli. W pobliżu nowych kamienic wzniesiono niebawem także dwa hotele: „Hohenzollern” i „Koenigsdorff”.

Największe inwestycje przy ulicy Pauli miały miejsce na przełomie XIX i XX w. Naprzeciwko willi „Felix” wybudowano Zakład Marii, który z czasem stał się kompleksem kilku obiektów. Za hotelem „Hohenzollern” powstał nowy imponujący obiekt fundacji „Betanien”, wreszcie tuż przed wyluchem i wojny światowej wzniesiono jeszcze okazałe sanatorium Spółki Brackiej.

Główna aleja uzdrowiska oferowała kuracjom nie tylko mieszkanie w hotelach i pensjonatach, ale także możliwość nabycia niezbędnych towarów. Była oczywiście apteka prowadzona przez wodziawianina Fraska, a także kilka sklepów. Jeden z nich prowadził wydawca pocztówek Josef Zahn.

Hotel Hohenzollern (Fremdenheim)



Hotel „Hohenzollern” oddano do dyspozycji kuracjuszy w 1864 r. Nazwa obiektu nawiązywała do miana rodu cesarzy panujących ówczesnymi Niemcami. Przez lata wraz z hotelem Koenigsdorff stanowił bazę hotelową dla gości jastrzebskiego kurortu. W 1908 r. hotel został zakupiony przez fundację „Betania” za kwotę 40 800 marek i przemianowany na „Fremdenheim”.

**Königsdorff-Jastrzebn.
Hotel Hohenzollern.**



Obecnie w budynku mieści się poczta

Hotel Koenigsdorff



Im Sinne des Hotels „Koenigsdorff“ in
Bad Jastrzemb
Nehmen am 16. Okt
Vorführungen des gewaltigen Films
**Ostpreußen
und sein Hindenburg**
Nicht nur unser Land in der Nachmittags-
vorführung, sondern 5 Uhr, als auch in der
Abendvorführung, Sonntag 8 1/2 Uhr.
Strecke der Ufer: 1. Ufer 1,50 Uhr,
2. Ufer 1 Uhr, 3. Ufer 50 Ufer. Nicht
gilt in der Nachmittagsvorführung: 1. Ufer
50 Ufer, 2. Ufer 20 Ufer.

Am 9. November cr. Nachmittags, in
Gand Koenigsdorff, Sitzung des
Landes. Sozialistischen Jastrzemb
und Vertretung des Herrn C. A. Schmidt-Brosnan,
über revolutionäre Entwicklung mit Tausend
Der Vorstand.

Reklamy hotelu w prasie jorskiej i rybnickiej
z przełomu XIX/XX w.

Hotel „Koenigsdorff“ oddano do użytku
w 1864 r. Nazwa obiektu nawiązywała
do nazwiska fundatora uzdrowiska
(na werandzie hotelu znajdowało się jego
popiersie).

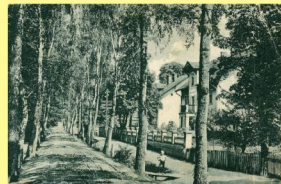
Pomieszczenia restauracji były miejscem
spotkań biznesowych. Tu m.in. odbyło się
spotkanie założycielskie fundacji
Marienhelm. Boczny budynek hotelu był
miejscem potańcówek i zabaw. Wyświetlano
w nim także filmy oraz był wykorzystywany
jako punkt rejestracji rezerwistów przed
wybuchem I wojny światowej. 1 lipca 1920 r.
w budynku otwarto filię przedsiębiorstwa
prowadzącego handel produktami rolnymi.
W tym samym roku hotel był miejscem
wiecej polskich, które miały zmobilizować
do głosowania za Polską w czasie plebiscytu.
3 maja 1921 r. hotel był ostatnim punktem
oporu żołnierzy włoskich wspierających
Niemców, którzy skapitulowali przed
nacierającymi powstańcami śląskimi.

Ostatnim właścicielem przed przyłączeniem
Jastrzembia do Polski był Robert Hansel, który
sprzedał majątek Antoniemu i Marii Stebel.



Dawny obiekt zachował się tylko częściowo. Obecnie
po przebudowie mieści placówki handlowo-usługowe
i restaurację „Stary Zdeleń”

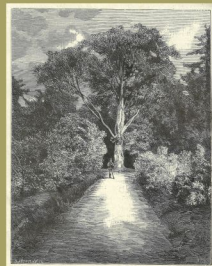
Miejsca spacerowe



Oddalona od źródła nieco dalej niż Gaj Wiktora leży urokliwa Dolina Anny. Odgalezając się także od ulicy Pauli, prowadzi nas tam wąska, wijąca się między łąkami i polami żyta, kręta ścieżka. Zaraz na początku naprzeciw spacerowicza wytryskuje czyste źródło (...).

Taka wycieczka odbywa się zwykle w większym towarzystwie, które obcuje potem na otwartym wzgórzu i przy śartach oraz śmiechach spożywa przyniesioną ze sobą przekąskę. Nacieszywszy się zachwycającym widokiem na wyraźnie zarysowane na horyzoncie pasmo Karpat, można udać się w drogę powrotną, o ile chłody wiaterek nie ponaglą do szybkiego powrotu do domu, także koło cegielni, ścieżką wprawdzie nieco dłuższą, za to bardziej romantyczną, która prowadzi do Jastrzębia koło pięknego stawu porośniętego wokół niezapominajkami.

dr Joseph Weissenberg, 1879.



Gaj parku w Bad-Jastrzemb.

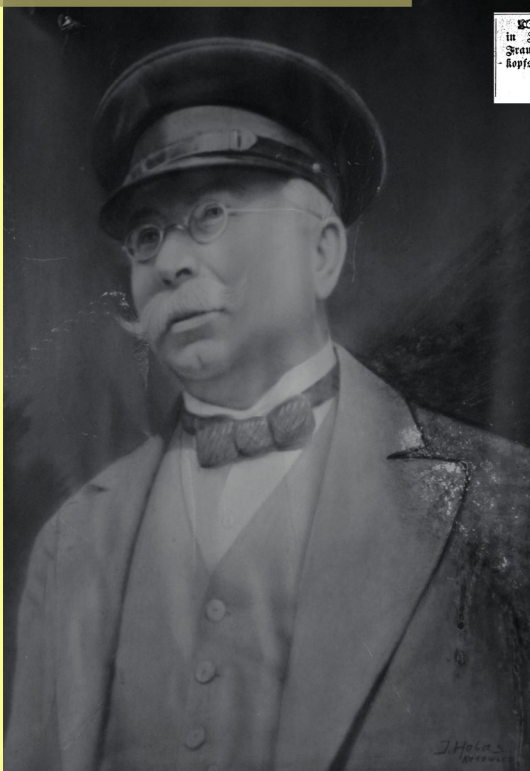
111

Na jednej z polan wznosi się jak władca nad wszystkimi drzewami wspaniale rozrośnięty, majestatyczny buk. Przed kilkoma laty został on dla swojej rzadkiej okazałości i imponującej wielkości poświęcony przez księcia raciborskiego Wiktora naszemu cesarzowi Wilhelmowi, o czym u stóp drzewa opiewa złożonym napisem marmurowa tabliczka (...).

Niekiedy orkiestra zdrojowa daje w Gaju Wiktora na znajdującym się tu podium koncert poobiedni. Ale także o innej porze opłaca się odwiedzić ten miły lasik.

dr Joseph Weissenberg, 1879.

Dr Mikołaj Witczak



Dr. med. Witczak,
 Geb.- u. prof. Arzt.

„Zum Tode des Begründers des Bad- u. Heilanstalt (Jastrzemb.) am 20. 3. brauer verliert sich kurzer Bruchteil in das Königreich Polens mit Wittgenstein...“



Nekrolog i notatka prasowa informująca o śmierci doktora Mikołaja Witczaka w lutym 1918 r.



Dwaj synowie doktora Mikołaja Witczaka, Mikołaj Jr. i Józef, w okresie powstań śląskich opowiedzieli się za przynależnością do Polski. Wzięli aktywny udział w czynnej wojnie, a po przejęciu uzdrowiska przyczynili się do jego największego rozkwitu. W okresie okupacji przeżywali na emigracji, zaś po powrocie do kraju, władza komunistyczna bezprawnie odebrała im uzdrowisko.

Mikołaj Witczak urodził się 1 grudnia 1857 r. w wielkopolskim Bieździałowie. Absolwent Gimnazjum i Liceum Świętej Marii Magdaleny w Poznaniu. Studiował medycynę na uniwersytecie w Gryfii (Greifswald) od 1 listopada 1880 r. do jesieni 1882 r., gdzie należał do Towarzystwa Naukowego Akademików Polaków (pełnił w nim rolę bibliotekarza). Przez następne 3 semestry do 31 maja 1884 r. studiował w Berlinie, gdzie również działał w Towarzystwie Naukowym Akademików Polaków, którego był prezesem. 5 czerwca 1884 r. powrócił na jeden semestr na uniwersytet w Gryfswaldzie, a 14 marca 1885 r. złożył krajowy egzamin na lekarza praktycznego.

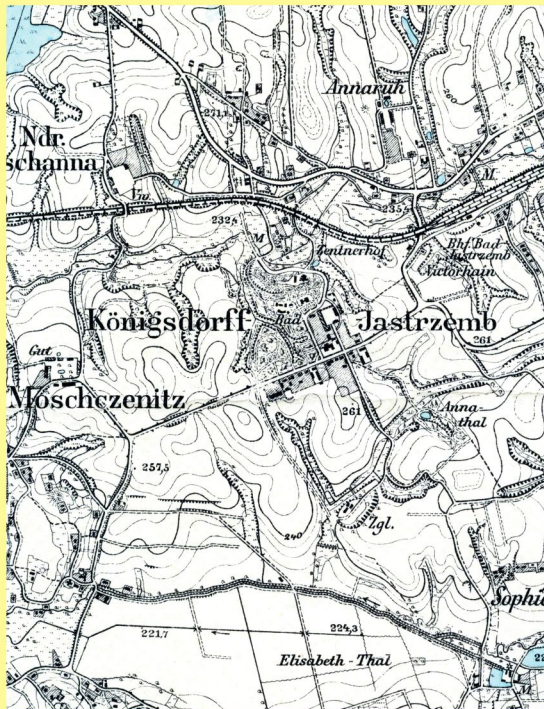
W 1886 r. rozpoczął pracę w jastrzębskim uzdrowisku. Wraz z właścicielem uzdrowiska bankierem Juliuszem Landauem podjął starania o ukierunkowanie działalności w stronę lecznictwa dziecięcego. Zasiadał w komisjice zmierzającym do powołania zakładu dla dzieci katolickich oraz w zarządzie szkoły w Jastrzębku Dolnym.

W 1893 r. zawarł związek małżeński z Niemką Marią Anną von Adlersfeld. Zaowocował on przyjęciem na świat piątki dzieci: Mikołaja (ur. 2 VII 1896 - 25 IV 1976), Karola (ur. 1899 - zm. 4 XII 1900), Józefa (ur. 29 VII 1900 - zm. 6 IX 1987) oraz dwie córki: Józefa i bezimienna, które zmarły w wieku niemowlęcym.

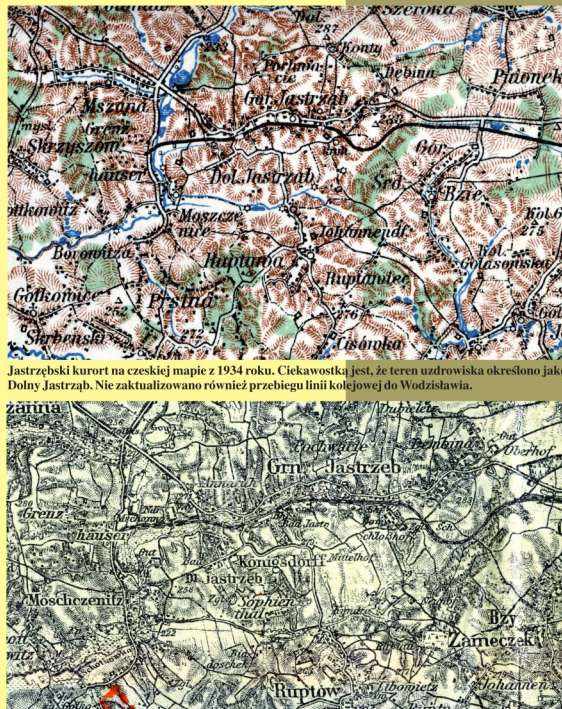
W 1894 r. opublikował przewodnik-informator „Sool-Bad Königsdorf-Jastrzemb“, a dwa lata później zakupił zdrojowisko od Landau'a. Odtąd jastrzębskie zdrojowisko przeżywało okres prosperity. Dzięki staraniom doktora powstawały nowe sanatoria, pensjonaty oraz infrastruktura elektryczna, wodociągowa i kanalizacyjna, a uzdrowisko uzyskało połączenie kolejowe. W okresie tym powstały m.in. Dom św. Józefa, nowy budynek Łazienek (obecnie Galeria Historii Miasta), Sanatorium Spółki Brackiej. Dr Witczak był członkiem Towarzystwa Lekarzy Polaków. Wybuch I wojny światowej przyniósł uzdrowisku regres. W listopadzie 1917 r. sprzedał kurort niemiecko-austriackiemu Towarzystwu Zdrojowemu z Berlina.

Zmarł 20 lutego 1918 r. w Jastrzębju. Został pochowany w grobowcu przy kościele pw. św. Katarzyny w Jastrzębju Górnym.

Jastrzębski kurort na dawnej mapie



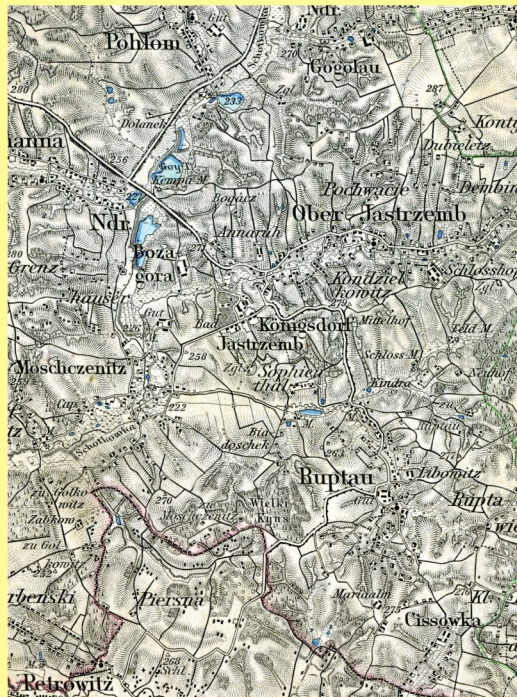
Jastrzębski kurort na niemieckiej mapie z ok. 1912 roku



Jastrzębski kurort na czeskiej mapie z 1934 roku. Ciekawostką jest, że teren uzdrowiska określono jako Dolny Jastrząb. Nie zaktualizowano również przebiegu linii kolejowej do Wodzisławia.

Jastrzębski kurort na polskiej mapie z 1921 roku wzorowanej na wcześniejszych mapach niemieckich

Jastrzębski kurort na dawnej mapie

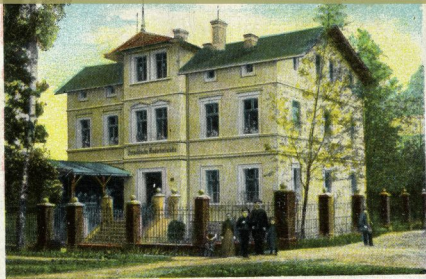


Jastrzębski kurort na austriackiej mapie z końca XIX wieku



Jastrzębski kurort na czeskiej mapie z końca XIX wieku

Zakład żydowski dla dzieci



Israeliische Kinderheilstätte im Solbade Königsdorff-Jastrzemb Verwaltung in Gleiwitz.

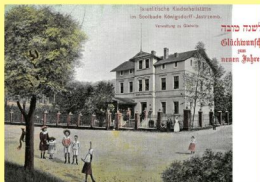
Israeliische Kinderheilstätte im Solbade Königsdorff-Jastrzemb
Verwaltung in Gleiwitz.
[Handwritten text in German, dated April 22, 1891, mentioning the facility's location and purpose.]

Do dnia dzisiejszego zachowały się tylko szeregowe dokumenty z działalności zakładu żydowskiego

Początki lecznicy sięgają 1890 r., gdy z inicjatywy dr Wilhelma Münz'a, rabina izraelskiej gminy wyznanejowej w Gliwicach, powstał w Jastrzębiu pierwszy zakład leczniczy dla dzieci. Początkowo mali pacjenci byli lokowani w prywatnych pensjonatach, zaś od 1901 r. we własnym domu, który utrzymywany był dzięki ofiarności żydowskiej społeczności.

Lecznicza była usytuowana przy głównej alei w centrum uzdrowiska. Budynek posiadał 12 pokoi, jadalnię oraz gabinet lekarski, a także krynę werandy oraz łąkę dla przypadków zakaźnych w ogrodzie. W takich warunkach na leczeniu mogło przebywać do 45 małych kuracjuszy.

W 1913 r. planowano rozbudować zakład, jednak wybuch I wojny światowej pokrzyżował te plany. Niekorzystne uwarunkowania po podziale Górnego Śląska skłoniły gminę żydowską do sprzedaży swojego nieruchomości Fundacji NMP, która przemianowała budynek na „Dom św. Jacka”.



Obecnie kamienica, podobnie jak w okresie międzywojennym, nosi nazwę „Dom św. Jacka”. Służy jednak cełom handlowo-usługowym.

Zakład ewangelicki dla dzieci



BAD JASTRZEMB
Kinderheilstätte Bethanien



W 1890 r. gmina ewangelicka z Rybnika zawiązała w Jastrzębiu fundację o nazwie „Bethania”.

Początkowo jej podopieczni korzystali z prywatnych kwater. W 1894 r. fundacja zakupiła dwa bliźniacze budynki usytuowane nieopodal hotelu „Hohenzollern”. Pierwszy budynek z dużą salą i 12 pokojami był przeznaczony wyłącznie dla dzieci, natomiast w drugim swoją siedzibę miał zarząd zakładu.

W 1905 r. wybudowano nowy budynek obliczony na około 120 łóżek. Posiadał salę jadalną, 4 duże sypialnie i 10 pokoi. Dzięki temu fundacja mogła zapewnić miejsce dla 150 kuracjuszy. Z pokoi w domach fundacji „Bethania” mogli korzystać także wyznawcy innych religii.

W 1908 r. dobrze prosperująca fundacja zakupiła hotel „Hohenzollern” za kwotę 40 800 marek i od tej pory był znany jako „Fremdenheim”.

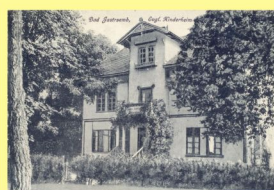


BAD JASTRZEMB O. S.
Dr. Reichardt'sches Kinderheim Bethanien.
20. 11.



**Evang. Verein Christliche Kinderheilstätte
Bethanien, Jastrzemb.**
Zur feierlichen Einweihung des neu-
erbauten Kinderpflegesamls laden wir alle
Mitglieder und Freunde auf
Sonntags, den 22. Juni etc., mittags 12 Uhr,
brüchig ein.
Der Vorstand.

Zakład ewangelicki dla dzieci



Obecnie w dawnym sanatorium mieści się hotel „Dąbrowka”. Dwa bliźniacze budynki Betanii przetrwały silniej jeszcze przed wybuchem II wojny światowej



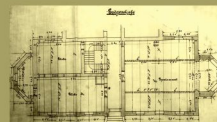
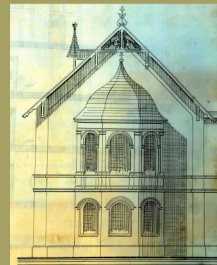
Nowością na obszarze dawniej Betanii jest gmach willi „Dąbrowka”

Zakład Marii

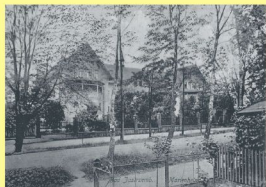


Bad Jastrzeb.

Verlag J. Zahm Bad Jastrzeb



Plany rozbudowy Zakładu Marii zostały zrealizowane w 1898 r. Dobudowano wówczas dodatkowo piętro i dwa skrzydła obiektu.

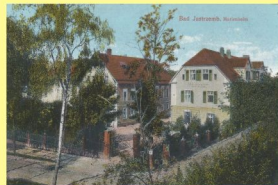


Obecnie budynki służą parafii Najświętszego Serca Pana Jezusa oraz siostron boromeuszkom

Zakład Marii

Bad Jastrzemb

Marienheim — Josephsheim



Gefährdete
der Kinderheilstätte Marienheim
in Bad Jastrzemb-Jahresbericht O. S.

Jahresbericht
des Sanatoriums Marienheim in Bad
Jastrzemb, Tschechien.

1898.
Verlag: Buchverlagshaus „Wagner & Debes“ in
Leipzig.

Okładka publikacji
Friedricha
Kaminsky'ego
wydanej w 1916 r.
z okazji 25-lecia
Zakładu Marii
w Jastrzębku-Zdroju

Poniżej jedna
z ilustracji
zamieszczonych
w książce



Dzięki staraniom dr. Mikołaja Witczaka w 1891 r. została powołana fundacja na rzecz utworzenia sanatorium dla dzieci katolickich. W czerwcu przybyły pierwsze siostry boromeuszki i zamieszkały w prywatnej willi, w których także lokowano małych pacjentów. W lutym 1892 r. komitet organizacyjny fundacji zakupił parcelę wraz z willą „Sanossener“ i budynkami gospodarczymi. W tym samym roku w nowo zakupionym budynku siostry urządziły kaplicę. Od tego momentu zakład nosił nazwę „Marienheim“ (Zakład Najświętszej Marii Panny).

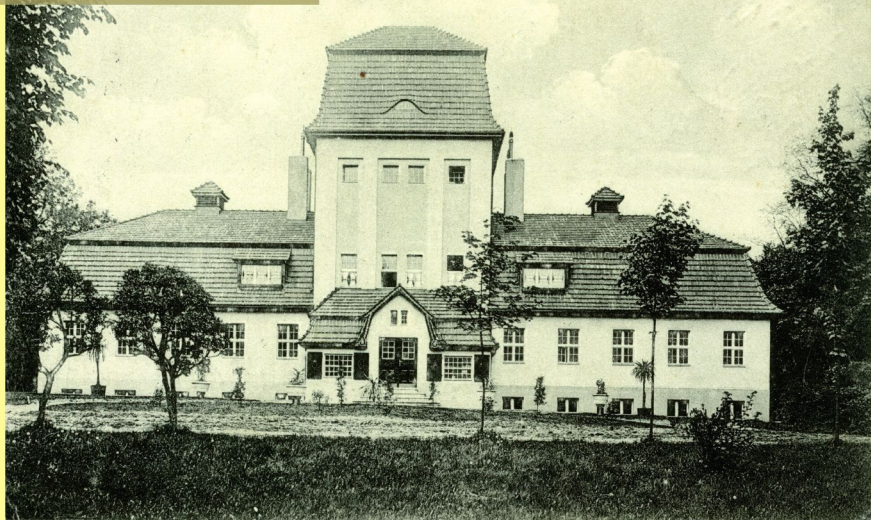
Co roku na leczeniu u sióstr Boromeuszek przebywała ponad setka dzieci, które dzięki fundatorom z kuracji korzystały niemal nieopłatnie. W 1898 rozbudowano zakład o dodatkowe piętro i dwa boczne skrzydła. Na parterze urządzono obszerną jadalnię, a do jednego ze skrzydeł przeniesiono kaplicę. Dzięki temu na leczeniu mogło przebywać blisko 300 dzieci. Zakład szybko się rozwijał i cztery lata później otrzymał własne łazienki do zabiegów. Na podarowaną przez dr. Witczaka parcelę w 1905 roku wybudowano dom mieszkalny dla sióstr o nazwie „Josephsheim“ (Dom św. Józefa), w którym było miejsce także dla małych kuracjuszy, a cztery lata później powstał „Dom Aniołów Stróżów“ przeznaczony wyłącznie dla chłopców. Siostry zakonne zakupiły także willę „Felixs“ wraz z ogrodem.

Dzięki tym inwestycjom rocznie w zakładzie przebywało ponad 1000 dzieci. Wybuch wojny zatrzymał rozwój zakładu i całego uzdrowiska, jednakże na leczeniu nadal przebywało blisko 800 dzieci rocznie.

Nowe Łazienki

Neues Badehaus

Bad-Jastrzemb, O.-S.



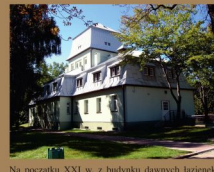
Das Königliche-Bad-Jastrzemb, 18 April.
 Ihr Bad erwartet dieses Jahr seine Badgäste im fest neuen Gewande. Der Badgebäude, Herr Dr. Wittgast hat neben dem neuen Gebäude, die Haupt-Veränderung und mit aller Komfort ausgestattet Badhaus und verbunden andere Vorrichtungen eingeführt, die die Badgäste überaus glücklich machen. Es hat bei einer gut neuen Ausstattung und Wasserleitung erhalten. Große sind die Veränderungen an der Heizung, die Anlagen und Säulen verbessert und zum Teil neu angelegt worden. Im Bad-Verfahren sind diese Änderungen. Das Verfahren wird wieder durch eine große Anzahl auch in dem Bad zu begünstigt und sowohl in der Lage ist, auch eine Anzahl Badgäste und Kinder mehr als bisher aufzunehmen. Auch die feinsten Getränke sind neu angelegt worden. Durch die Verwaltung Herr. Gumbert ist eine Anstalt für eine Anstalt erhoben und bei früherer Pflanz und Gartenarbeit und Felder zum Nutzen kommen und auch hier verbessert worden. Es ist die Sorge für die Badeherren hier aus. Wie es die Veränderung und Verbesserungen für die zu erwartenden Badgäste ist ist nicht.

Informacje o oddaniu do użytku Nowych Łazienki podał zroska gazeta „Sobraner Stadt-Blatt“ z 19 kwietnia 1913r.

Na początku XX w. Łazienki z 1862 r. były już na tyle wysłużone, że ówczesny właściciel kurortu, dr. Mikołaj Witczak, podjął decyzję o wzniesieniu obiektu spełniającego najnowsze europejskie standardy.

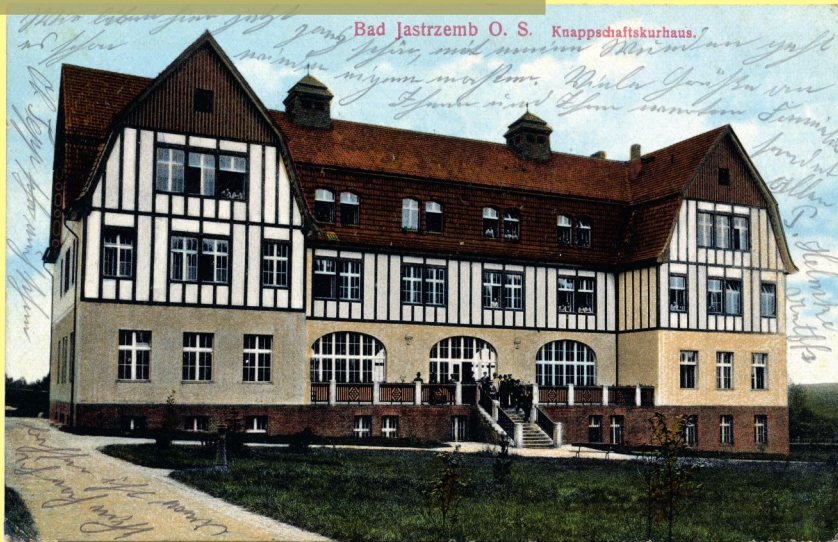
Łazienki tzw. „Nowe“ zostały oddane do użytku w 1913 r. wraz ze skanalizowaniem i elektryfikacją uzdrowiska oraz instalacją linii telefonicznej. W budynku znajdowało się 20 kabin kąpielowych dla dorosłych, 3 sale dla kąpeli dziecięcych, a także inhalatorium i hydrotrofia. W łazienkach prowadzono terapie kąpielami solanowymi, borowinowymi oraz stosowano inhalacje. W charakterystycznej wieży środkowej znajdował się zbiornik na solankę, która pod własnym ciśnieniem spływała do kabin. Budynek wyposażono w wanny metalowe.

Nieznamy jest architekt obiektu, jednak dostrzec w nim można pewne podobieństwo z łazienkami w niemieckim Laueburgu oraz budynkiem zarządcy kopalni „Rymer“ w pobliskich Niedobyczach.



Na początku XXI w. z budynku dawnych łazienek korzystali studenci Uniwersytetu Śląskiego. Od 2010 r. jest siedzibą Galerii Historii Miasta.

Sanatorium Spółki Brackiej



Pierwszy projekt Sanatorium Spółki Brackiej w Jastrzębiu-Zdroju znacząco różnił się od realizowanego w 1911 r.

Sanatorium Spółki Brackiej wybudowano w 1911 r. z przeznaczeniem dla górników zrzeszonych w tarnogórskiej Spółce Brackiej. Całkowity koszt inwestycji przekroczył kwotę 200 000 marek.

Uroczyste oddanie do użytku nastąpiło 25 lipca 1912 r. W ceremonii udział wzięli: dyrektor Górnośląskiej Spółki Brackiej z siedzibą w Tarnowskich Górach Franz Milde, rybnicki landrat Hans Richard Eduard Lentz, władze zarządu lecznicy - dyrektor generalny Remy oraz niejaki Wiggert, lekarz powiatowy dr Antoni Boretius oraz właściciele uzdrowiska dr Mikołaj Witczak. Obecni byli także przedstawiciele członków Spółki Brackiej, miejscowe duchowieństwo oraz personel uzdrowiska.

Wraz z podziałem Górnego Śląska podzielono także Spółkę Bracką. Jednak zgodnie z zapisami Konwencji Górnoszląskiej jastrzębska lecznica była zobligowana przyjmować także członków niemieckiej Spółki Brackiej przez 15 lat, tzn. od 1922 do 1937 r.



Obecnie ponad stoletni budynek jest wciąż w dobrej kondycji. Jeszcze niedawno służył studentom Akademii Górniczo-Hutniczej.

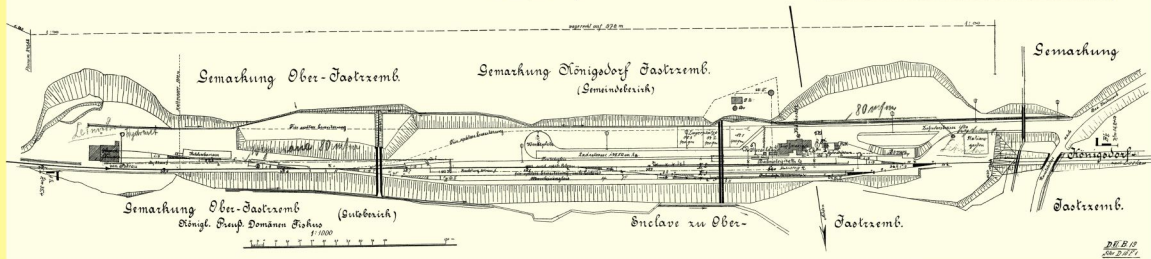
Kolej

Königliche Eisenbahn-Direktion
 Oberrheinbahn
 Schwan-Station
 Betriebsamt Tattlorens

Plan stacji kolejowej w Jastrzębiu Górnym wykonany w 1914 r.

Bahnhof Bad Jastrzemb.

Neuer Empfangsgebäude km 360+25,2
 Stand August 1914
 Kunst Haus 1914



KATOLIK.

Prace poświęcone nauce, przyrodozn. i socjologii politycznej.

1879.

Wrocław. W wydawnictwie „Książka i Piśmiennictwo”.

Wrocław. Obecnie swolany sejm prowincjonalny, czyli sejm Ślązaka dywo się zajmuje sprawą głodową Górnego Ślązaka. Najl. Cesarz pisał do prezydenta p. Seidowitza, że 400 tysięcy marek, które mu Ślązako ofiarowało na złote wesole cesarskiej pary, przeszedza dla Górnoszlazków, głodem dotkniętych. Cześć i wdzięczność Najl. Panu za tak szlachetny dar.

Sejm uchwalil wielkie sumy na wsparcie powiatów, które przez budowanie szos czyli dwirówek chcą ludowi podawać zarobek. (Gdyby tylko mrozy i śniegi już pozwoliły rozpocząć roboty!!)

Na wniosek górnoszlazkich deputowanych uchwalil także Sejmik szlaziaka budowanie dwóch kolei, jedynie dla dostarczenia zarobku ubogiemu ludowi. Jedna kolej ma prowadzić z Gliwice przez Rybnik i Wodzisław aż do Bogumina; inna kolej ma być budowaną z Wierku (Antonienhütte) przez Orzesze, Żory, Jastrzemb aż do Piotrowic dla połączenia z austriacką koleją.

Jastrzemb w Rybnickim. Prace około budowy nowej kolei postępiła rażnie marek. Obecnie budują mosty kolejowe, których będzie na całym torze około 40, a tych 3 wioskach w Wierkowskich, Pawłowicach i Jastrzemb. W siedliskach czasie zaczyna budować szosy. Nowy tor długi będzie 25 kilometrów.

O budowie linii kolejowej do Jastrzemb-Zdroju szeroko rozpisywała się lokalna prasa. Po oddaniu jej do użytku publikowano rozkłady jazdy, które i dziś informują nas o kierunkach i godzinach odjazdów pociągów.

Kofaleń u. Provinzialrath.

Cobran C. O., bei 28. November 1913.
 —Kofalen) mit am 2. Dezember k. 38. mit folgenden 2 a k y l a e r r ö l l i e n w r i t e n :
 Kofalen ab 053 915 400 555
 Gr. Zurg ab 074 980 411 011
 Cobran ab 016 980 423 023
 Wladzyslaw ab 027 1006 435 035
 Bob Jastrzemb ab 025 1015 448 042
 Bob Jastrzemb ab 790 928 1306 028
 Wladzyslaw ab 741 994 1214 707
 Cobran ab 797 980 1288 717
 Gr. Zurg ab 813 1006 1249 725
 Kofalen an 828 1018 109 722
 Die neue Strecke ist 21,2 Kilometer lang. Das Bahnhofsgebäude umfasst über 100 Quadratmeter und eine 16000 Quadratmeter. Die Station hat Bahnhofsgebäude mit 3 Waggons etc.

Sachsen
 bei Hohenbuckel, Cobran C. O. — Jastrzemb.
 Güter am 1. Dez 1913.

871	872	881	873	Stationen				874	875	876	877
ab	ab	ab	ab	ab	ab	ab	ab	ab	ab	ab	ab
104	1042	140	614	Görlitz	844	1234	622	1042			
124	1250			Waldenburg	120	1242	104	1242			
830	1244	1247	1207	324	100	104	1004	1004	1004	1004	1004
830	1042	1042	1042	1042	1042	1042	1042	1042	1042	1042	1042
902	101	118	1346	1347	111	101	1006	1006	1006	1006	1006
902	100	117	1305	1305	101	101	1006	1006	1006	1006	1006
902	100	117	1305	1305	101	101	1006	1006	1006	1006	1006
902	100	117	1305	1305	101	101	1006	1006	1006	1006	1006
100	114	100	100	100	100	100	100	100	100	100	100



Podziemia zniżający do Jastrzemb-Zdroju od strony Pawłowic mijają pro drożę i wywiady wiadukt drogowy w Jastrzemb Górnym

Decyzja o budowie połączenia kolejowego do Jastrzemb-Zdroju zapadła już w 1879 r., jednak dopiero 30 lat później udało się ten zamysł zrealizować.

Uroczyste otwarcie nowych dworców w Bziu, Jastrzemb Górnym i Jastrzemb-Zdroju miało miejsce 1 czerwca 1911 r.

Dwa lata później, 1 grudnia 1913 r., oddano do użytku dalszą część trasy wiedzącą przez Moszczeniec do Wodzisławia. Tym samym Jastrzembkie uzdrowisko uzyskało dogodne połączenie z resztą kraju. Wcześniej bowiem kuracjusze korzystali z odległej stacji w Piotrowicach, a dalszą część drogi odbywać musieli dorożkami.



Obecnie budynek stacji w Zdroju popada w ruinę...

Lazarety w czasie Wielkiej Wojny



W okresie I wojny światowej część sanatoriów przeznaczono na potrzeby rannych żołnierzy niemieckich.
Na zdjęciu pacjenci lazaretu wojskowego przed promenadą usytuowaną za zakładem żydowskim dla dzieci.