

# KOPALNIA SZUKA CHĘTNYCH DO PRACY

## KOPALNIA WĘGLA KAMIENNEGO „JASTRZĘBIE—MOSZCZENICA”

zatrudni natychmiast:

- REBACZY STRZAŁOWYCH
- GÓRNIKÓW WYKWALIFIKOWANYCH
- CIEŚLI GÓRNICZYCH
- ELEKTRYKÓW DO PRACY NA POWIERZCHNI
- TELEELEKTRYKÓW NA POWIERZCHNI

Kopalnia posiada wolne miejsca w hotelach robotniczych.

Wynagrodzenie wg układu zbiorowego obowiązującego w kopalniach węgla kamiennego.

Zgłoszenia osobiste i listowne przyjmuje dział zatrudnienia i spraw socjalnych kop. „Jastrzębie—Moszczenica” w Jastrzębiu Zdroju. 22kr

### PRZEDSIĘBIORSTWO ROBÓT GÓRNICZYCH RYBNICKIEGO OKRĘGU WĘGLOWEGO W JASTRZĘBIU ZDROJU

przyjmie do pracy pod ziemią

w kopalniach:

- „Jastrzębie”,
- „Moszczenica”,
- „XXX-lecia PRL”,
- „Monifest Lipcowy”,
- „1 Maja”
- „Kaczyce”

mężczyzn w wieku od 18 do 40 lat.

PRZYJMOWANYM DO PRACY GWARANTUJE SIĘ:

- wynagrodzenie wg Układu Zbiorowego PW,
- dodatek stabilizacyjny oraz specjalne nagrody za 6-12-miesięczną pracę pod ziemią dla podejmujących na raz pierwszy pracę pod ziemią,
- specjalne wynagrodzenie i przywileje z „Karty Górnika”,
- deputat węglowy,
- pożyczkę w wysokości 100.000 zł dla pracowników, którzy zawarli związek małżeński po 1.II.82 r.

Po niemożności przepracowania 5 lat na daleką podróżkę zostaje umorzona.

WARUNKIEM PRZYJĘCIA DO PRACY JEST:

- dobry stan zdrowia,
- ukończenie szkoły podstawowej,
- dotychczasowy niemożny stosunek do pracy i dyscypliny społecznej,
- przedłożenie: dowodu osobistego, książeczki wojskowej, legitymacji ubezpieczeniowej, świadectwa szkolnego i świadectwa pracy.

Bliszych informacji udziela Dział Zatrudnienia Przedsiębiorstwa Robót Górniczych ROW w Jastrzębiu Zdroju, ul. Kosztanowa 2, pokój 45. 139kr

### KOPALNIA WĘGLA KAMIENNEGO „MOSZCZENICA”

w Jastrzębiu Zdroju, ul. 22 Lipca,  
województwo katowickie

ZATRUDNI  
DO PRACY POD ZIEMIĄ

MĘŻCZYŹN  
w wieku od 18 do 40 lat.

Kopalnia zapewnia nowo przyjętym pracownikom między innymi:

- atrakcyjne wynagrodzenie
- deputat węglowy
- 13 i 14 pensję
- pożyczkę 100.000 zł na zagospodarowanie dla osób, które zawarły związek małżeński po 1.02.1982 r. (umorzona po 5 latach pracy)
- nagrody jubileuszowe co 5 lat począwszy od 15-letnia pracy
- atrakcyjne świadczenia socjalne (wczasowy krajowy, zagraniczna kolonia, wycieczki, sanatoria itp.)
- zakwaterowanie w hotelu pracowniczym
- pomoc w uzyskaniu własnego mieszkania

Kandydaci zobowiązani są przedłożyć przy przyjęciu:

- świadectwa pracy, ● świadectwa ukończenia szkoły, ● dowód osobisty, ● książeczkę wojskową, ● legitymację ubezpieczeniową.

Kopalnia nie reflektuje na pracowników, którzy z poprzedniego miejsca pracy zostali zwolnieni dyscyplinarnie, względnie samowolnie porzucili pracę. Szczegółowych informacji udziela Dział Zatrudnienia kopalni. 243 kr

### KOPALNIA WĘGLA KAMIENNEGO „MOSZCZENICA”

w Jastrzębiu Zdroju  
zatrudni  
MĘŻCZYŹN  
do pracy pod ziemią



Pracownikom zapewnią się między innymi:

- wysokie wynagrodzenie,
- bogaty zakres świadczeń socjalnych,
- deputat węglowy,
- 100 tys. złotych na zagospodarowanie dla zawierających związek małżeński,
- pomoc w uzyskaniu mieszkania.

Zapewniamy codzienny przewóz pracowników z Raciborza, Rybnika, Wodzisławia.

Zamierzamy uruchomić dowóz również z Głubczyc, Kietrza, Baborowa oraz innych okolic, o ile będą stamtąd kandydaci do pracy.

Ponadto zatrudnimy mężczyzn do pracy na powierzchni w zawodach murarz, tynkarz i operator sprzętu ciężkiego. 445kr

### TYLKO U NAS!

DOBRE WARUNKI MATERIALNE MOŻESZ ZAPEWNIĆ SOBIE I RODZINIE PODEJMUJĄC PRACĘ W

KOPALNI WĘGLA KAMIENNEGO  
„MOSZCZENICA”  
w Jastrzębiu Zdroju, ul. 22 Lipca,

ktoś zatrudni pracowników z kwalifikacjami górniczymi i pracowników bez kwalifikacji do pracy pod ziemią.

Zatrudnimy również pracowników wykwalifikowanych na powierzchni w zawodach:

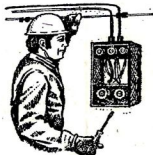


- ELEKTRYK,
- MURARZ,
- TYNKARZ,
- OPERATOR SPRZĘTU CIĘŻKIEGO.

Osobom zatrudnionym w uposażonych zakładach pracy wydajemy zapotrzebowania umożliwiające zmianę miejsca pracy na zasadzie porozumienia między zakładami.

Zapewniamy codzienny dojazd z miejsca zamieszkania do kopalni.

NIE ZWLEKAJ WIEC, ZGŁOŚ SIĘ DO DZIAŁU ZATRUDNIENIA KOPALNI W CELU ZAŁATWIENIA FORMALNOŚCI. 165 kr



### KOPALNIA WĘGLA KAMIENNEGO „MOSZCZENICA” W JASTRZĘBIU ZDROJU

pilnie zatrudni

w oddziale budowlanym  
na atrakcyjnych warunkach płacowych:

- MURARZY ● MAŁARZY ● CIEŚLI BUDOWLANYCH ● STOLARZY ● ZBROJARZY ● PODSADZKARZY ● BLACHARZY—DEKARZY

Ponadto zatrudnimy pracowników niewykwalifikowanych oraz:

- GÓRNIKÓW ● ŚLUSARZY
- ELEKTRYKÓW DO PRACY POD ZIEMIĄ

599kr

# ELEKTROCIĘPŁOWNIA „MOSZCZENICA”



Minister górnictwa Jan Mitręga w dniu oddania do użytku elektrociepłowni „Moszczenica” (1968)

Arch. Miejski Ośrodek Kultury - Galeria Historii Miasta

Na początku lat 60., a więc w okresie natężonych prac przy budowie kopalń „Jastrzębie” i „Moszczenica”, zapadła decyzja o budowie elektrociepłowni.

Generalnym wykonawcą zostało Przedsiębiorstwo Budowlane Przemysłu Węglowego. Do 1965 r. udało się ukończyć I etap. Oddano do użytku kotłownię szczytową o wydajności 60 Gcal/h wraz z rurociągami, nawęglaniem i wodozmiękczalnią oraz ponad 100-metrowy komin wykonany metodą ślizgu.

Jednocześnie rozpoczęto II etap inwestycji, w trakcie którego wykonano kotłownię energetyczną oraz dwa zbiorniki wodne. EC wyposażono wówczas w prototypowe kotły cyklonowe OCG-64 z raciborskiej „Rafako”. 28 listopada 1968 r. minister górnictwa i energetyki Jan Mitręga dokonał uroczystego uruchomienia elektrociepłowni. Głównym Inżynierem zakładu został mgr inż. Józef Hamróż.

W następnych latach kotły wielokrotnie ulegały jednak usterkom. Dzięki przeprowadzonym zmianom konstrukcyjnym osiągnęły pełną wydajność. Obszarem działania EC Moszczenica stały się kopalnie „Jastrzębie” i „Moszczenica”, Szpital Górniczy oraz osiedla „Przyjaźń” i „Zdrój”. Podstawowym paliwem był węgiel i przerosty z zakładu przerobczego.

Pod koniec lat 70. EC „Moszczenica” przystąpiła do III etapu przewidującego wyposażenie jej w dwa kotły wodne WR-25 i modernizację pompowni. Prace te prowadzono w trudnym dla Polski momencie dziejowym. W rezultacie etap ten zakończono dopiero w 1986 r.

W 1994 r. elektrociepłownia została oddzielona od macierzystej kopalni i rozpoczęła działalność jako samodzielny podmiot gospodarczy w strukturach JSW S.A. W listopadzie następnego roku EC weszła w skład Spółki Energetycznej „Jastrzębie” S.A.



Załoga elektrociepłowni „Moszczenica” (1968)

Arch. Miejski Ośrodek Kultury - Galeria Historii Miasta

# MIESZKANIA DLA GÓRNIKÓW



Minister górnictwa Jan Mitręga i dyrektor kopalni „Jastrzębie-Moszczenica w budowie” na terenie inwestycji mieszkaniowych w Zdroju  
Arch. Magdalena Ostaszewska-Wdowiak



Pierwotnie osiedla mieszkaniowe dla górników kopalń „Jastrzębie” i „Moszczenica” miały być zlokalizowane na terenie Pawłowic. Ówczesne władze nie były jednak w stanie zapewnić codziennego transportu dla tysięcy ludzi i ostatecznie miasto „przesunięto” w bezpośrednie sąsiedztwo kopalń. Tym sposobem to Jastrzębie otrzymało prawa miejskie i stało się dużym stutysięcznym miastem przemysłowym.

Decyzja o budowie tzw. osiedla awaryjnego przy ulicy Ogrodowej oraz na południowym stoku uzdrowiska zapadła w 1958 r. Do właściwych prac budowlanych przystąpiono dwa lata później. Jako pierwsze pojawiły się budynki przy ulicy Ogrodowej - zamieszkała w nich kadra górnicza. W drugiej kolejności wznoszono bloki wielorodzinne między obecnymi ulicami Słoneczną, Broniewskiego i Miarki niszcząc ulubione miejsce spacerów kuracjuszy - Dolinę Anny. Ówczesne Jastrzębie-Zdrój liczyło już 2900 mieszkańców stałych i aż 900 czasowo zameldowanych. Na początku 1961 r. Pracownia Urbanistyczna Prezydium WRN w Katowicach przedstawiła śmiały plan 60-tysięcznego miasta, którego trzon miał znaleźć się na terenie tzw. Jastrzębia Średniego.

Dwa lata później, w czerwcu 1963 r., Jastrzębie-Zdrój otrzymało prawa miejskie. Dobiegała właśnie końca budowa osiedla przy kopalni „Moszczenica”. Z czasem w ślad za mieszkańcami pojawiały się nowe szkoły, przychodnie i sklepy, jednak warunki życia w nowych osiedlach były trudne. Lokatorzy narzekali na zimno w mieszkaniach, błoto na podwórkach i brak atrakcji kulturalnych. Musiało minąć jeszcze wiele lat zanim te niedociągnięcia usunięto.



Osiedle mieszkaniowe w Zdroju  
Arch. Magdalena Ostaszewska-Wdowiak

# SZPITAL GÓRNICZY



Jedną z najważniejszych inwestycji miejskich kopalni „Moszczenica” była budowa Szpitala Górniczego. Pierwotnie obiekt miał powstać w Rybniku, jednak w związku z rosnącym znaczeniem Jastrzębia jako ośrodka górniczego, jego lokalizację przeniesiono na południe regionu. Budowa trwała ponad 4 lata. Uroczyste oddanie do użytku miało miejsce w lipcu 1976 r. Szpital służy mieszkańcom regionu do dnia dzisiejszego.

606 łóżek • 13 oddziałów • Najnowocześniejsza aparatura medyczna • Obszerne zaplecze diagnostyczno-terapeutyczne

## NOWOCZESNY SZPITAL GÓRNICZY OTWARTY



Foto: Zofia Lubczyńska

W sobotę 17 bm, nastąpiło uroczyste otwarcie nowoczesnego szpitala górniczego w Jastrzębiu. Inicjatorem budowy tej najnowocześniejszej placówki górniczej w kraju był I sekretarz KC naszej partii — EDWARD GIEREK. Budowę szpitala, którego inwestorem jest kop. „Moszczenica” zakończona w rekordowym terminie 54 miesięcy.

W uroczystym przekazaniu placówki ponad 120-letniemu zarządy kopalni Rybnickiego Ośrodka Węglowego wzięli udział członek Biura Politycznego KC, I sekretarz KW PZPR w Katowicach ZDZISŁAW GRUDZIEN,

(CIĄG DALSZY NA STR. 4)

### W PRZEDNIU ŚWIĘTA ODRODZENIA

## Nowoczesny szpital górniczy w Jastrzębiu — przekazany społeczeństwu

13 oddziałów specjalistycznych — obszerne zaplecze diagnostyczno-terapeutyczne

I uroczyste otwarcie na Placu Wolności w sobotę 17 lipca 1976 r. nastąpiło uroczyste otwarcie nowoczesnego szpitala górniczego w Jastrzębiu. Inicjatorem budowy tej placówki górniczej w kraju był I sekretarz KC naszej partii — EDWARD GIEREK. Budowę szpitala, którego inwestorem jest kop. „Moszczenica” zakończona w rekordowym terminie 54 miesięcy.

W uroczystym przekazaniu placówki ponad 120-letniemu zarządy kopalni Rybnickiego Ośrodka Węglowego wzięli udział członek Biura Politycznego KC, I sekretarz KW PZPR w Katowicach ZDZISŁAW GRUDZIEN,



Zdjęcia: Jan Glenc

## Nowoczesny szpital górniczy otwarty

(DOKOŃCZENIE ZE STR. 1)

Obecni byli także: wojewoda katowicki — Stanisław Kiermaszek, sekretarz KW PZPR w Katowicach — Wiesław Kiezan, minister górnictwa — Jan Kulpiński, przewodniczący ZG ZZG — Jan Leś, naczelny dyrektor Rybnickiego Zjednoczenia PW — Tadeusz Czechowicz, I sekretarz KM PZPR w Jastrzębiu — Marian Kosak, I sekretarz KM PZPR w Wodzisławiu — Klemens Kurek i I sekretarz KM PZPR w Rybniku — Jan Poloczek. Szpital dysponuje 606 łóżkami w 13 specjalistycznych oddziałach oraz funkcjonalnym nowoczesnym zapleczem diagnostyczno-terapeutycznym. Placówka podzielona jest na

nieć części — pawilony A, B, C, D, E. Przewidziane poradnie specjalistyczne mieszczą się w pawilonie „A”. W pawilonie „B” usytuowane jest centrum laboratoryjne wraz z centralnym rentgenem i 7 gabinetami do przeprowadzania badań. Pawilon „C” skłania się przede wszystkim ośrodkiem, wraz ze szklaną osłoną, pracownie czynnościowe i aptekę II-kondygnacyjny budynek stanowiły ośrodek lekarski wraz z oddziałami specjalistycznymi: rehabilitacyjnym, laryngologicznym, dermatologicznym, urologicznym, okulistycznym, ortopedycznym, chirurgii ogólnej, neurochirurgii, ginekologii i dwoma oddziałami internistycznymi,

mi, oznaczony zastęp litera „D”. Dział wodno-łeczniczo-ryzykoterapii i kinezyterapii umieszczone zostały w pawilonie „E”.

Opiekę nad przyszłymi pacjentami — mieszkańcami Jastrzębia — pełnić będzie kadra 94 lekarzy, wysokiej klasy specjalistów i 340 pielęgniarek. Naczelnym lekarzem szpitala jest dr Manfred Zappa. Pacjentów przybierać będą w wygodnych, pięknie urządzonych, obszernych i słonecznych 1, 2 i 3-osobowych pokojach.

Szpital posiada najnowocześniejszy, znakomity sprzęt medyczny, aparaturę diagnostyczną i leczniczą znanych firm zagranicznych i krajowych. Specjalnie przeszkoleni zespół inżynierów i techników czuwać będzie nad jej sprawnym funkcjonowaniem.

Głównym wykonawcą inwestycji jest Zakład Remontowo-Budowlany PW. Przy budowie szczególnie wyróżnili się bracia Bernarda Kremiera, Lesława Widyrskiego, Jerzego Szopy, Alfreda Zawisza i Edwarda Hinczocha.

Zalozki przedsiębiorstw górniczych budujących ten szpital dla siebie i współtowarzyszy dają przykład solidności wykonawstwa i zaangażowania. Podkreślił to w czasie spotkania z przedstawicielami zespołu wykonawców i personalem szpitala I sekretarz KW PZPR w Katowicach — Zdzisław Grudzien, który stwierdził, że dawno już nie widział tak solidnie wykonanego obiektu przy równoczesnym skróceniu cyklu inwestycyjnego o 18 miesięcy.

Problematyka stałej poprawy warunków pracy i życia ludności górniczej, całego społeczeństwa województwa katowickiego znajduje się w centrum uwagi wojewódzkiej instancji partynnej i traktowana jest kompleksowo. Rozbudowa bazy rekreacyjno-wycieczkowej towarzyszy troską o ochronę środowiska naturalnego. Dążeniem tym przewodziła idea, by mieszkańcy województwa katowickiego podobnie jak wszyscy Polacy byli coraz zdrowsi, by z całych sił mogli służyć społeczeństwu Ojczyźnie.

W czasie spotkania przedstawiciele budowniczości szpitala i wykonawcy zostali wysłuchani i podziękowani przez oddziałami Zarządu woj. w Rozwoju Województwa Katowickiego.

Inż. Franciszek Rubin — naczelny inżynier ZRB PW otrzymał Krzyż Kawalerski Orderu Odrodzenia Polski, a 39 osób — Złoty Srebrny i Brązowy Krzyż Zasługi.

W imieniu oddziału za zaszczytne wyróżnienie podziękował inż. Franciszek Rubin, (ds)



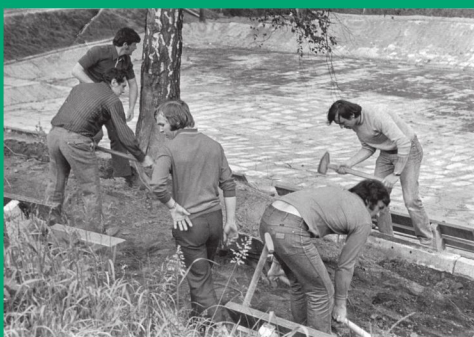
Dyrektor ZRB — Jerzy Heinze i naczelny lekarz — dr Manfred Zappa meldują gotowość do otwarcia szpitala



Zdjęcia: Jan Glenc



# OŚRODEK WCZASÓW NIEDZIELNYCH



Ośrodek Wczasów Niedzielnych wykonali górnicy „Moszczenicy” w ramach czynów społecznych

Arch. Dariusz Mazur

Zagospodarowanie naturalnego kompleksu leśnego na teren rekreacyjny rozpoczęto w połowie lat 70. Inwestorem i wykonawcą była KWK „Moszczenica”. Znaczna część prac powstawała rękami górników w ramach tzw. dnia czynu partyjnego. Wybudowano m.in. amfiteatr na kilkaset miejsc, basen, pawilon gastronomiczny, korty tenisowe, alejki spacerowe.

Urządzaniem imprez na terenie OWN zajmowały się organizacje działające w KWK „Moszczenica”: Rada Zakładowa, ZSMP, ORMO, TPPR, PTTK, TKKF, LOK czy PCK. Imprezy odbywały się od początku maja do końca września we wszystkie niedziele, święta i dni wolne od pracy. Teren był pilnowany przez straż przemysłową, zaś zakładowe koło wędkarzy zajmowało się zarybianiem stawu.

Wraz z upadkiem socjalizmu kopalnia „Moszczenica” pozbyła się nierentownego obiektu. W 1992 r. najemcą OWN została spółka „Beno”, a rok później Komisja Zakładowa „Solidarność'80” KWK „Moszczenica”. Jednak obaj dzierżawcy nie byli w stanie utrzymać obiektu. W rezultacie, mimo doraźnych remontów, ośrodek coraz bardziej podupadał i w chwili obecnej jest w stanie ruiny.



OŚRODEK WCZASÓW NIEDZIELNYCH  
KOPALNI „MOSZCZENICA”

ZOBACZ ZOBACZ ZOBACZYSZ

Jedną z atrakcji OWN był akwen wodny, po którym można było popływać rowerami wodnymi i kajakami

Arch. „Nasze Problemy” 1978



Największym powodzeniem cieszył się odkryty basen

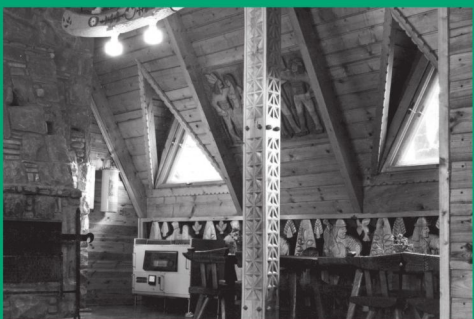
Arch. Jerzy Krakowczyk

# OŚRODEK WYPOCZYNKOWY „MOSZCZENICZANKA”



Po ciężkiej i niebezpiecznej pracy górnicy „Moszczenicy” musieli w odpowiedni sposób zregenerować siły. Władze kopalń dbały zatem o zapewnienie im możliwości taniego i atrakcyjnego wypoczynku letniego i zimowego. Najłatwiejszym sposobem było dysponowanie własnymi ośrodkami wypoczynkowymi.

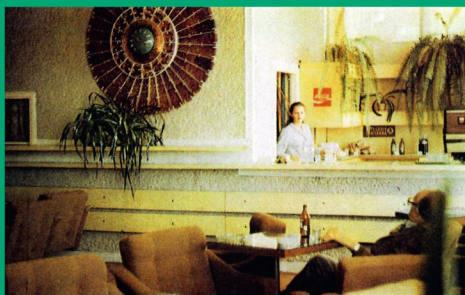
Podobnie jak kopalnia „Jastrzębie” również od Zakopanego rozpoczęła budowę swojej bazy wypoczynkowej kopalnia „Moszczenica”. W 1969 r. otwarto przy drodze wiodącej do Doliny Kościeliskiej całoroczny ośrodek „Moszczeniczanka” wybudowany w stylu zakopiańskim. Obiekt oferował początkowo 50, a nieco później już 70 miejsc.



# OŚRODEK WYPOCZYNKOWY „NARCYZ”



**Ośrodek Wypoczynkowy „Narcyz” w Ustroniu**  
*Arch. Koło Emerytów SITG przy KWK Jas-Mos*



Wybór kopalni „Moszczenica” także padł na Ustron i tam w dzielnicy Zawodzie powstał „Narcyz” dysponujący liczbą 200 miejsc (notabene obok powstał bliźniaczy „Sokół” dla górników „Manifestu Lipcowego”).

Niemal jednocześnie systemem gospodarczym powstawał ośrodek kolonijny w Sianożętach dla 160 dzieci jednocześnie. W późniejszym okresie przekształcono go w Dom Wczasowy „Neptun”.

Ponadto kopalnia dysponowała własnym wyciągiem narciarskim w Wiśle, dającym możliwość wypoczynku całych rodzin górniczych, a także organizacji zimowych spartakiad.

Możliwy był także wypoczynek letni i zimowy w innych ośrodkach wypoczynkowych. Było to rezultatem porozumienia między kopalniami przewidującego wymianę miejsc noclegowych. Dzięki temu jastrzębscy górnicy mogli wypoczywać w Świnoujściu, Gdyni, a nawet w NRD i Czechosłowacji.

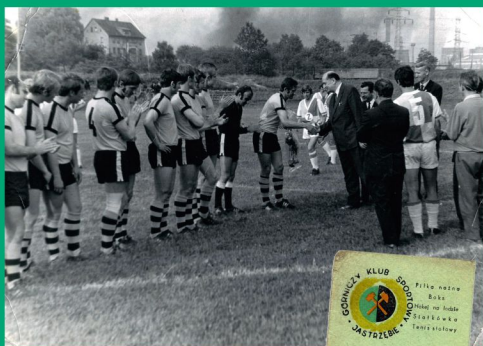
Ponadto górnicy z rodzinami korzystali z takich form wypoczynku jak rajdy turystyczne, biwaki, spartakiady oraz obozy górskie, kajakowe, żeglarskie i rowerowe.



**Dzieci górników z „Moszczenicy” na zimowisku w górach**  
*Arch. Koło Emerytów SITG przy KWK Jas-Mos*

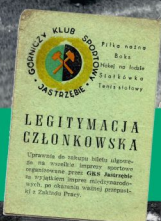


# PATRONAT NAD SPORTEM



Piłkarze GKS Jastrzębie odbierają gratulacje od dyrektora kopalni „Moszczenica” Władysława Chlebika za awans do III ligi.

Arch. Edward Kokoszka



Drużyna GKS Jastrzębie w sezonie 1973/74

Arch. Edward Kokoszka

Kopalnia „Moszczenica” od początku wspierała sekcję piłkarską, która trenowała i grała na pobliskim boisku przy ul. Kasztanowej. Dzięki patronatowi kopalni piłkarze Górnika Jas-Mos, a od 1970 r. Górniczego Klubu Sportowego Jastrzębie, wspinali się coraz wyżej w hierarchii polskiego futbolu.

Największe sukcesy piłkarze odnieśli w sezonie 1975/76, gdy dotarli do półfinału Pucharu Polski eliminując po drodze Wisłę Kraków i Legię Warszawa. Jastrzębianie ulegli dopiero Stali Mielec z Grzegorzem Lato na czele. W latach 80. GKS regularnie występował na boiskach II ligi, zaś w sezonie 1988/89 grał w ekstraklasie.

Wraz z kryzysem, jaki dotknął polskie górnictwo na przełomie lat 80. i 90., sekcja piłkarska wpadła w tarapaty finansowe. W nowych realiach gospodarczych kopalnia „Moszczenica” nie była już w stanie utrzymać drużyny piłkarskiej. Drogi klubu i kopalni rozeszły się, jednak pamięć o wspaniałych tradycjach piłkarskich jest w mieście wciąż żywa.



Drużyna GKS Jastrzębie, która w sezonie 1987/88 wywalczyła awans do ekstraklasy

Arch. GKS 1962 Jastrzębie



# PATRONAT NAD KULTURĄ I SZTUKĄ



Rzeźba „Rodzina” pierwotnie stała na terenie kopalni „Moszczenica”  
Arch. Ryszard Trybuński

Kopalnia „Moszczenica” nie dysponowała własnym domem kultury, ale wychodziła naprzeciw aspiracjom kulturalnym swoich pracowników. Zakład organizował setki wycieczek krajoznawczych oraz wyjazdów na koncerty, spektakle i opery.

Kopalnia była również współpatronem największej miejskiej imprezy kulturalnej, jaka odbywała się w drugiej połowie lat 70. Podczas Górnich Dni Kultury miały miejsce koncerty, spektakle, wystawy, konkursy, spotkania i inne zdarzenia, które przez kilka dni przyciągały uwagę tysięcy mieszkańców Jastrzębia-Zdroju.

Wśród tysięcy górników zatrudnionych w „Moszczenicy” znalazło się wielu obdarzonych zmysłem i talentem artystycznym. Reprezentowali różne formy twórczości - malarstwo, metaloplastykę, rzeźbę, fotografię. Największą sławę osiągnął Ludwik Holessz, który w swoich obrazach zawarł niezwykle interesującą wizję zamierchłego karbońskiego świata. Jego twórczość do dziś pokazywana jest w wielu galeriach świata, a pojedyncze dzieła znajdują się w rękach prywatnych kolekcjonerów na całym świecie.

Najpopularniejszą formą wyrazu artystycznego górników była rzeźba w węglu. Najczęstszym tematem uczynił rzeźbiarz podziemny świat, w którym pracuje górnik. Stąd częstym motywem stał się górnik pracujący kilofem, św. Barbara, Skarbnik. Wielu twórców wykonywało także pamiątki z węgla - zegary, popielniczki, urny, puchary, medale. Najbardziej rozpoznawalną rzeźbą z węgla jest imponujących rozmiarów „Rodzina” Ryszarda Trybuńskiego strzegąca wejścia do biurowca KWK „Jas-Mos” (wcześniej na terenie KWK „Moszczenica”).



Jeden z obrazów Ludwika Holessza, uzdolnionego górnika KWK „Moszczenica”

# MOSZCZENICKA „SOLIDARNOŚĆ”

## SPRAWOZDANIE

z działań milicyjnych dot. odblokowania kopalni „MOSZCZENICKA” w Jastrzębiu Śląskim w dniu 15.12.1981r.

W dniu 15.12.1981r. zgodnie z decyzją KED w Katowicach przeprowadzono siłami MO i LWP operację odblokowania kopalni „Moszczenicka”.

Siłki porządkowe MO i pododdziały LWP, po przeprowadzeniu działań porządkowych na KWK „Jastrzębie” skierowano o godz. 3.30 do operacji odblokowania kopalni „Moszczenicka”. O godz. 9.55 siły porządkowe zajęły pozycje wyjściową do działań przy kopalni „Moszczenicka”. O godz. 10.00 dowodzący operacją ppłk K. Bilczyński wezwał do rozdzielenia się zebranych pod bramą tłum / w większości kobiety/. Później wezwanie nie odniosło spodziewanego skutku, a zebrany tłum utrudniał przeprowadzenie operacji, o godz. 10.05 użyto środków przymusu w postaci wody pod ciśnieniem, rozpraszającą gromadzoną.

O godz. 10.10 siły porządkowe weszły na teren zakładu. Po dwóch minutach otwarto drzwi wejściowe do sekcji 1 i ponownie rozpoczęto o dotychczasowe przesłanie strajku i opuszczenie terenu kopalni. W wyniku akcji górnicy zaczęli wychodzić. W czasie opuszczenia terenu kopalni, część obywateli wyrażała się agresywnie wykorzystując różne epitety pod adresem funkcjonariuszy MO. Dowodzący działaniami ppłk K. Okrutny polecił prowadzoną operację zatrzymanie osób agresywnych. O godz. 10.20 zaczęły protestujący opuścić kopalnię, a o godz. 10.24 zakończono penetrację pomieszczeń niektórych obiektów kopalni.

O godz. 10.30 ppłk K. Okrutny polecił sformowanie sztyku do przesmaru pod KWK „Manifest Lipcowski”.

### Użyte siły i środki:

|                      |   |      |
|----------------------|---|------|
| - funkcjonariuszy MO | - | 1219 |
| - w tym ROMO         | - | 230  |
| - członków OMO       | - | 415  |
| - żołnierzy LWP      | - | 200  |
| - sprzęt bojowy      | - | 4    |

- samochody - 10  
- transportery opancerzonych 20  
- wyposażenie indywidualne funkcjonariuszy MO do działań w warunkach „PZP”.

### Uwagi i uwagi

Operacja została przeprowadzona sprawnie. Zastosowane środki przemocy oraz siły i sprzęt milicyjny i wojskowy sprawił na protestujących głęboką wręcz uprzedmiotowiającą bezradność skutkami czynnego oporu. Użyte środki przymusu w postaci wody było konieczne dla osiągnięcia przedziału rajonu działania a zarazem wyeliminowania osób, które mogłyby podjąć działania do skutecznego wyeliminowania przeszkód porządkowych.

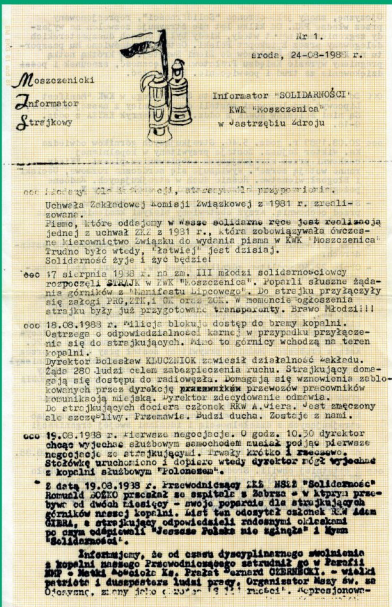
**Sprawozdanie milicyjne z pacyfikacji KWK „Moszczenicka” 15 grudnia 1981 r.**  
Arch. IPN O/Katowice

W sierpniu 1980 r. górnicy „Moszczenicy” przystąpili do strajku solidarnościowego wraz z innymi robotnikami Śląska. Domagali się m.in. niezależnych związków zawodowych, wolnych sobót i niedziel, poszanowania ich godności. Protest zakończył się podpisaniem porozumienia jastrzębskiego. Od września 1980 r. górnicy zajęli się organizowaniem własnej Zakładowej Komisji Robotniczej, która z czasem przekształciła się w NSZZ „Solidarność”. Nowy związek przybrał masowy charakter.

Jego legalną działalność zakończyło wprowadzenie stanu wojennego. W odpowiedzi na działania władz górnicy „Moszczenicy” rozpoczęli strajk okupacyjny. 15 grudnia 1981 r. siły ZOMO przystąpiły do brutalnej pacyfikacji, w której rany odniosło wielu górników.

Mimo to wielu pracowników „Moszczenicy” zaangażowało się w działalność opozycyjną podziemnej „Solidarności”. Osoby te w 1988 r. podjęły nowy strajk, który przybrał dramatyczny charakter. Wobec groźby pacyfikacji część strajkujących zesłała pod ziemię i tam kontynuowała protest.

W rezultacie sierpniowych protestów władze musiały pójść na ustępstwa, które doprowadziły do przemian ustrojowych w Polsce.



„Moszczenicki Informator Strajkowy” z 24 sierpnia 1988 r.  
Arch. MOK-GHM Jastrzębie-Zdrój



Działacze NSZZ „Solidarność” KWK „Moszczenicka” byli czynnymi uczestnikami przemian ustrojowych w Polsce  
Arch. MOK-GHM Jastrzębie-Zdrój

# PŁYWAJĄCA „MOSZCZENICA”



Masowiec „Kopalnia Moszczenica” w dniu nadania imienia  
Arch. Joanna Galisz

W 1968 r. zwodowano statek o nazwie „Kopalnia Moszczenica”. Był to masowiec wybudowany w duńskiej stoczni w A/S Nakskov Skibsvaerft. Jak donosiły rybnickie „Nowiny”: „Statek ten jest pierwszym z serii 12-tysięczników i będzie oddany do eksploatacji już w lipcu br. Statki z tej serii nosić będą nazwy zasłużonych kopalń i hut. Fakt, że temu pierwszemu statkowi nadano nazwę jednej z naszych nowych kopalń, jest dużym wyróżnieniem, tym większym, iż przeznaczony jest on do przewozu naszego rowoskiego węgla koksowego. Nasza pierwsza pływająca „Kopalnia Moszczenica” będzie dumą nie tylko załogi kopalni, której nazwę nosi, ale także całego ROW”.

Statek był przeznaczony do transportu ładunków sypkich, takich jak: węgiel, koks, rudy metali czy zboże, a jego pierwszym kapitanem został Aleksander Nowicki.

W Polskiej Żegludze Morskiej statek był do 1992 r., kiedy to został sprzedany włoskiemu armatorowi Lofaro & Navicor Shipping i przemianowany na „Floriana”. W czerwcu 1998 r. został sprzedany na złom.

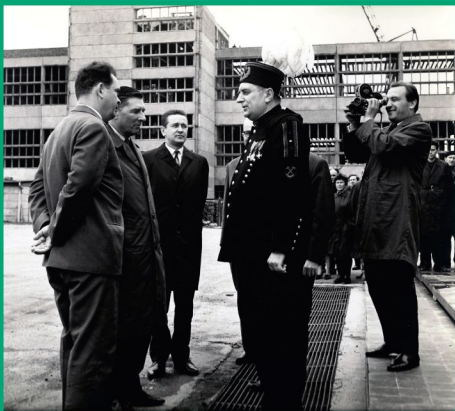


Uroczyste nadanie imienia dla statku. W ceremonii wziął udział dyrektor kopalni „Moszczenica” Władysław Chlebek oraz kopalniana orkiestra górnicza  
Arch. Joanna Galisz





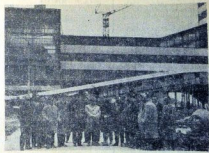
# WIZYTY GOŚCI



Dyrektor Władysław Chlebiak przyjmuje delegację. Choć kopalnia już fedruje, wciąż powstają nowe obiekty, m.in. wieża skipowa budowana metodą ciepłego ślizgu (1966)  
Arch. Miejski Ośrodek Kultury - Galeria Historii Miasta



## Przedstawiciele RWPG zwiedzili ROW



20 i 21 Am. baszta na terenie RWPG, delegację przedstawicieli RWPG, w skład której wchodziło 10 pracowników ministerstwa i naukowców z Polski, ZSRR, Bułgarii, Węgier, WND i Czechosłowacji. Delegacja zapoznała się z dziejami zabytkowej kopalni, RWPG, z siedzibą przy ul. Młotów 1 i „Złoty”.  
Na zdjęciu: delegacja RWPG w czasie wizyty w kopalni „Moszczenica”.

Foto: S. Grochla

### Replika handlowa

NOWY JORK. Pewna amerykańska firma handlowa przeznaczyła ogromne pieniądze na stworzenie repliki handlowej kopalni „Moszczenica” w celu przetestowania koncepcji „Złoty”. Otwarcie powstanie w tym celu w Nowym Jorku. Otwarcie powstanie w tym celu w Nowym Jorku. Otwarcie powstanie w tym celu w Nowym Jorku.

## Misja informacyjna parlamentarzystów francuskich w „Moszczenicy”

W dniach 8-10 maja br. w imieniu francuskiej delegacji parlamentarzystów wzięli udział w misji informacyjnej w kopalni „Moszczenica”.

W skład misji, która przyjeżdżała z Francji, wchodziła delegacja parlamentarzystów z następującymi nazwiskami: P. Thillard — sekretarz Zgromadzenia Narodowego i członek Kom. Unia-wodostwa, E. Metz — deputowany z departamentu Somme, L. Maillet — deputowany z Dordogne, A. Bay — socjalista, A. Gasthier — przewodniczący Parlamentarnej Francja — Komisji, J. Lalou — mąż z Dordogne, E. Le Haut de la Motte — członek Biura Polityki parlamentarnej UNR-UDT, J. Lalle — komunisty i J. Malgouy — sekretarz delegacji.

Gościom towarzyszyli: sekretarz KW PPR w Katowicach i zastępca Sejmowej Komisji Handlu Zagranicznym — Zdzisław Grudziński, przewodniczący Włocławskiego Komitetu FIN — Benon Strasz, polski naczelny radca do spraw ROW — mgr inż. Aleksy Sieradziński, I sekretarz KP PZPR w Włocławku — Jan Krawczyk oraz fachowcy BHP.

Zasadniczym celem misji była chęć bliższego poznania możliwości gospodarczo-handlowych naszego kraju, co ma związek ze stałym rozszerzaniem się kontaktami gospodarczymi Francji i Polski.

Podczas spotkania i świadectwa kopalni „Moszczenicy” goście interesowali się przebiegiem jej budowy, sposobem zatrudnienia, jakością węgla koksującego, jego zapotrzebowaniem, wydajnością pracy, możliwością wydobycia m. in.

Następnie podejmowano ich w rezydencjach „Dwór Namiotkowy”, gdzie przewodniczący delegacji oświadczył m. in. „Widzieliśmy tu wielkie osiągnięcia techniczne i praktyczne w dziedzinie wydobycia węgla kamiennego. Te kontakty z naszymi fachowcami dogłębnie przekonują nas o dużych możliwościach gospodarczych Polski. Patrząc na wasz potencjał i dobroć gospodarczą — trzeba być zdecydowanym optymistą w sprawie wymiany handlowej między Polską i Francją. Mamy to jako reprezentantów kół ekonomicznych Francji”.

Następnie misja udała się do kopalni „Kiedzierza”, a startując do Wrocławia. (Op)

### Ponad 300 członków w Związku Inwalidów Wojennych PRL

W dniu 8 maja br. o godzinie 9.30 odbyła się w Domu Kultury RRM w Rybickim okręgowy sejmik sprawozdawczy — wyborczy Związku Inwalidów Wojennych PRL.

Organizacja ta skupia obecnie w powiecie rybnickim ponad 300 członków, a mianowicie: Inwalidów wojennych I, II i III kategorii oraz tzw. niekorporencyjnych, jak również szereg grup pomocniczych wód i osiedli.

Zadaniem zebrania, poza wybraniem nowych władz, będzie m. in. ocena stanu i sposobów, umożliwiających do skutku w szerokiej organizacji wszystkich tych, którzy walczyli o wyzwolenie się o terytorium i terytorium (Op)

Artykuły z rybnickich „Nowin” (1965-1966)  
Arch. Miejski Ośrodek Kultury - Galeria Historii Miasta

